

Shopping  
NOËL

59-1960

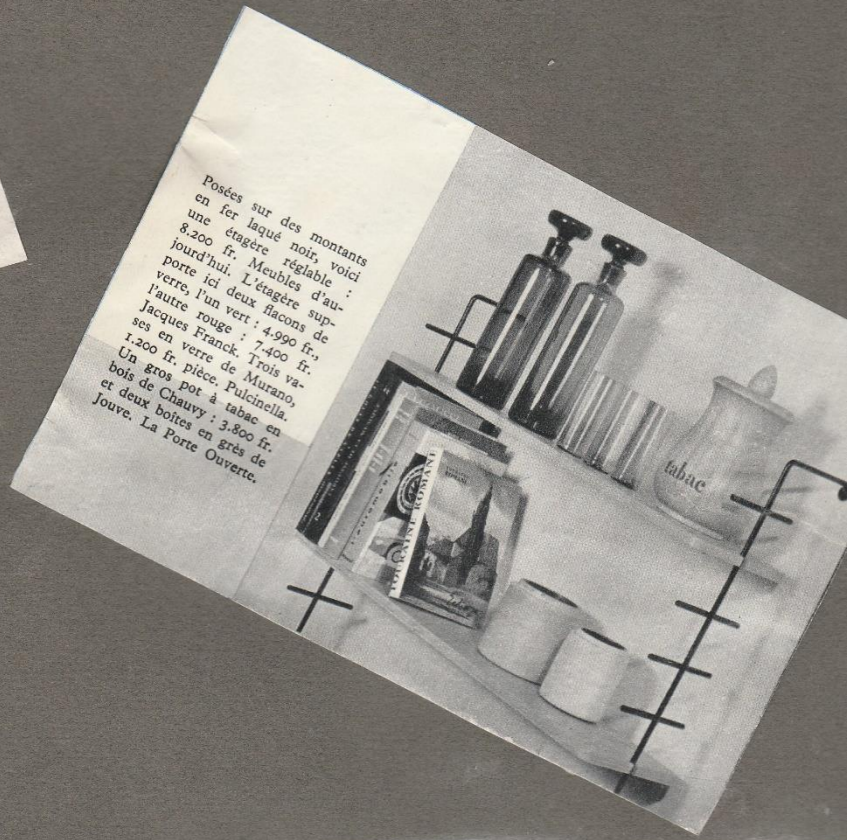
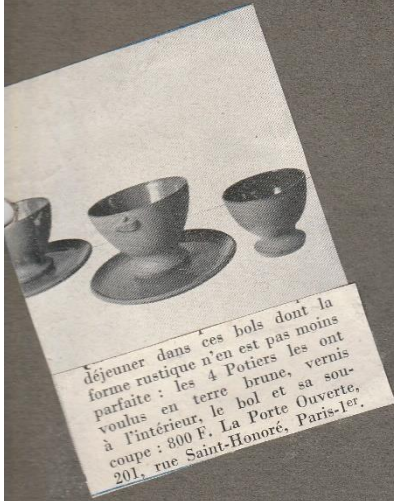
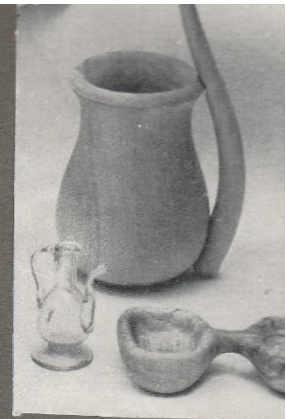
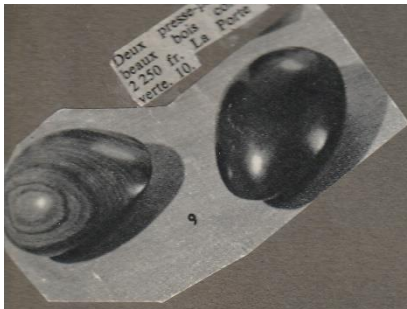
(En haut). Joli et lavable, décoratif  
panneau en Dilophane blanc avec  
rouges, jaune-orangé, verts, créé par  
ron. 18.000 fr. La Porte Ouverte.



rendre vos enfants économes tout en les amusant, ces  
s animaux en terre cuite rouge, émaillées, dessinées  
ain. Différents modèles. 800 fr. pièce. La Porte Ouverte.



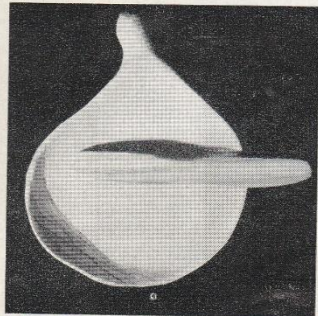
grands fumeurs, pour  
veulent en avoir l'air  
faire joli, ces pipes en  
illée décorée de différen-  
urs. De 1 200 à 2 500 F



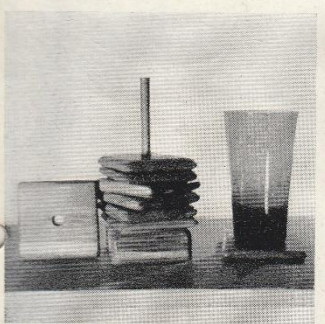
N° 123 NOËL

# la maison française

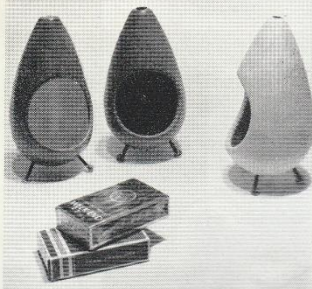
HOPPING  
NOËL ★ ★



Comme une feuille de chou, mais tout en olivier, ce beurrer avec son couteau assistera à tous vos repas petits ou grands. 19 NF. La Porte Ouverte, 201, r. St-Honoré, Paris.



Faciles à ranger, à déranger et à donner, ces dessous de verres en bois, piqués sur un mât, vous épargneront bien des taches sur votre table. 24 NF. La Porte Ouverte, 201, rue Saint-Honoré, Paris-1<sup>er</sup>.



Comme de petites cheminées, ils tiendront les cendres bien au chaud dans leur céramique de couleur, ces cendriers qui feront un joli cadeau pour vos amis. 16 NF. l'un. La Porte Ouverte, 201, rue Saint-Honoré, Paris.

la porte



ouverte

201 rue saint-hon  
paris 1  
richelieu 94-00

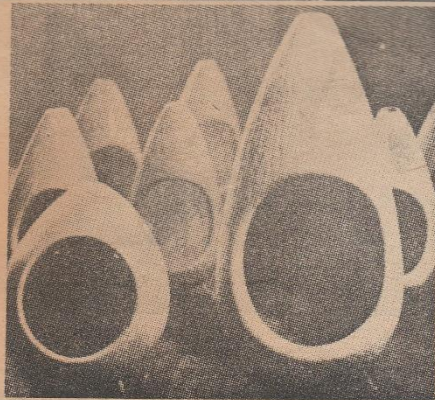
installation  
mobilier

cadeaux de Noël  
exposition  
des meilleurs artisans

# la porte ouverte

**CENDRIERS  
ORIGINAUX  
DE 16 A 18 NF**

201 rue saint-honoré  
paris 1  
richelieu 94-00



France Observateur — 27 octobre 1960

# la porte ouverte

201, rue saint-honoré, paris-1  
ric 94-00

**meubler  
décoration d'intérieurs  
objets d'art**

métro « tuileries »



1) CASSENOIX

**5 NF** Casse-noix de bois massif en forme de presseoir (clair et foncé). (La Porte Ouverte, 201, rue Saint-Honoré.) (Photo n° 1).

**6 NF** Plateau à fruits, large et plat en gros osier, forme de couvercle de bourriche d'huitres. (Galerie du Siècle, 168, boulevard Saint-Germain.) (Photo n° 2).

**9 NF** Coquetier et coupelle en céramique, coloris genre porcelaine de Delft (bleu-gris en camaïeu). (La Porte Ouverte, 201, rue Saint-Honoré.)

L'EXPRESS. — 1<sup>er</sup> DECEMBRE 1960

MARS-AVRIL 1960

NUMÉRO 67

VOLUME X

# Maison & Jardin

## LA COURSE AUX TRÉSORS



Variation sur un thème connu... Celui des corbeilles à papier : voici une composition remarquable de simplicité, de légèreté et d'harmonie dans la juxtaposition du bois naturel et du treillage de rotin. Ht. 27 cm. NF 52,50. La Porte Ouverte, 201, rue Saint-Honoré.

« LECTURES D'AUJOURD'HUI

2 juillet 1960

## la maison française

N° 136 - AVRIL 1960



Fier comme un paon, dit-on avec juste raison... De celui-ci, nous dirons qu'avec grâce, il décorera un meuble ou une étagère dans la maison : c'est un oiseau de blé créé par Arlette Puget : 85 NF. La Porte Ouverte, 201, r. St-Honoré.





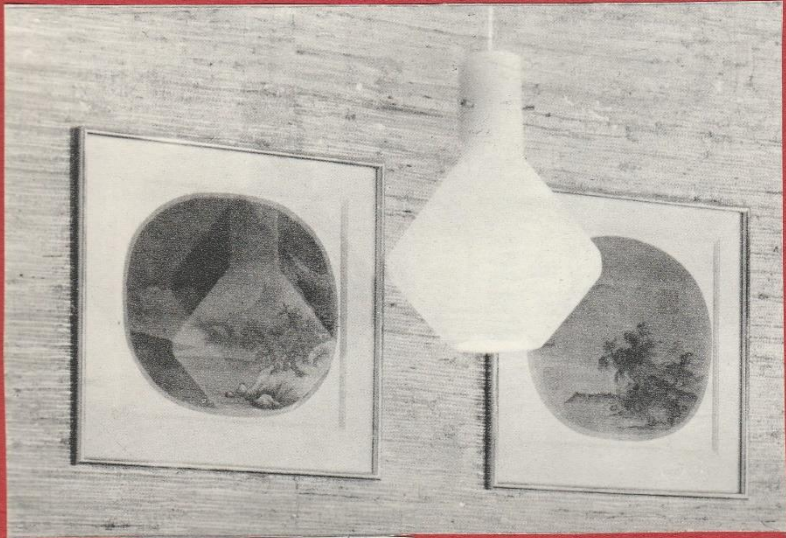


Fier comme un paon, dit-on avec juste raison... De celui-ci, nous dirons qu'avec grâce, il décorera un meuble ou une étagère dans la maison : c'est un oiseau de blé créé par Arlette Puget : 85 NF. La Porte Ouverte, 201, r. St-Honoré.

MARS-AVRIL 1960.



Variation sur un thème connu... Celui des corbeilles à papier : voici une composition remarquable de simplicité, de légèreté et d'harmonie dans la juxtaposition du bois naturel et du treillage de rotin. Ht. 27 cm. NF 52,50. La Porte Ouverte, 201, rue Saint-Honoré.





Un  
filtre en grès allant au feu, pour  
le café. La Porte Ouverte. Un sca-



# ARTISANAT DE TOUJOURS FORMES REVOLUTIONNAIRES

NOS parents offraient un vase, une coupe, des bijoux, aujourd'hui on choisit un grès, une céramique, des émaux.

Ces appellations modernes correspondent dans l'esprit de nos décorateurs à une technique nouvelle, la beauté des objets réside essentiellement dans la matière brute qui donne la couleur et conditionne la forme.

Ce retour vers l'objet naturel marque une réaction normale contre la série : une recherche de la simplicité et de la pièce unique.

L'artisanat seul peut produire de telles pièces, demeurer assez près de la matière brute pour en connaître toutes les possibilités et tous les usages. Mais un artisan ne se découvre pas aussi facilement qu'une usine de plastique et il faudrait beaucoup de temps et de loisirs pour prospecter tous les coins de France et dénicher l'objet original que l'on rêve d'offrir.

« La Porte Ouverte », 201, rue Saint-Honoré, s'est spécialisée dans cette recherche, sa directrice fouille les villages les plus reculés pour vous permettre d'offrir les œuvres les plus attachantes de nos artisans qui sont de véritables artistes.

## Les bois

Elle a découvert récemment un sabotier breton. Il ne fabrique plus de sabots mais continue à manier le paroir et la gouge pour créer des coupes, salons et cendriers. Il utilise le hêtre et donne à ses objets des formes inspirées par son ancien métier.

Les sabotiers sont devenus rares en France et les artisans en bois tourné tendent aussi à disparaître. Celui qui a remis son tour en marche pour « La Porte Ouverte » parvient à réaliser des chefs-d'œuvre. Grâce à ce procédé ancien il obtient un « fini » spécialement recherché.

Il tourne des bois précieux aux noms surprenants et colorés : l'amarante (dont la couleur tire sur le violine), le citronnier (jaune), le

et les artisans en bois tourné tendent aussi à disparaître. Celui qui a remis son tour en marche pour « La Porte Ouverte » parvient à réaliser des chefs-d'œuvre. Grâce à ce procédé ancien il obtient un « fini » spécialement recherché.

Il tourne des bois précieux aux noms surprenants et colorés : l'amarante (dont la couleur tire sur le violine), le citronnier (jaune), le teck (rouge et clair), le padouk (rouge), le palissandre de Rio et celui du Siam, plus violet, l'iroko et le cocobolo curieusement voisins.

Ils sont devenus assiettes, convertis à salade ou à hors-d'œuvre, sabliers, presse ou coupe-papier.

Des villages perdus de Provence, l'olivier « domestiqué » arrive sous forme de saladiers, planches à pain et à fromage (voir photo n° 1).

## Les grès

Si les céramistes travaillent les bois des pays lointains, les potiers de « La Porte Ouverte » utilisent tous, en revanche, la « bonne terre de France ».

Mais la bonne terre de Nevers n'est pas la même que celle de Bourges : au sud de la Loire on ne cuit pas de la même façon qu'au nord. C'est pour cela sans doute que les grès de la Nièvre sont de belles terres à feu aux tons gris clair. Il s'agit de grès aux formes traditionnelles qui font d'excellents cadeaux ; leurs prix restent très abordables (un pot à épices vaut 8 NF).

Ceux de l'Yonne, au contraire, fabriqués en petite série, représentent un effort dans le sens de l'originalité, ils sont en terre brune ou noire à l'état brut et, suivant la chaleur de la cuisson et les émaux, vont du gris pâle au gris ambré. L'artisan suivant toutes ses pièces, il est possible de compléter petit à petit un ravissant service de table mais on peut aussi se limiter à un pichet unique.

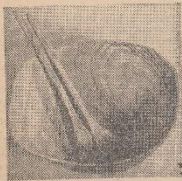
Vous du Cher, voici enfin les grès aux tons chauds et mordants. Ils naissent dans un village pas comme les autres : La Borne, où les habitants ont tous le même métier : potiers de père en fils. « La Porte Ouverte » y trouve des pièces uniques, aux formes et aux coloris ayant fait l'objet de recherches attentives : pique-fleurs, théière ou chauffe-plats en grès sont des œuvres d'art (voir photo n° 2).

## Les terres cuites et céramiques

La terre peut aussi être utilisée dans son aspect le plus simple. Les santons de terre cuite exposés à « La Porte Ouverte » le prouvent : personnages originaux, ils composent d'amusantes collections pleines de couleurs et de vie (de 1 NF à 30 NF) (voir photo n° 3).

Plus raffinée déjà, la céramique s'adapte parfaitement aux besoins modernes :

« Jute », elle prend l'aspect de la pierre (grands vases rustiques, luminaires, pipes et tables basses).



1) EN OLIVIER.  
Le saladier et son couvercle.



2) EN GREZ.  
La chaise et son bol.



3) EN TERRE CUITE.  
Les santons.



4) EN CERAMIQUE.  
Les cendriers « cheminée ».



5) LES EMAUX.  
Colliers et bracelets.



6) EN CUIVRE EMAILLE.  
Les coupelles rondes ou carrées.

Brillante, elle permet tous les jeux de couleurs (servise à orangeade, à café, à liqueurs, cendriers-cheminée (de 16 à 30 NF) (voir photo n° 4).

## Les tissages

Le lin, la laine et le chanvre conservent lorsqu'ils sont tissés à la main leur aspect rudimentaire. Stoffes « bourrues » dont l'originalité réside dans le « grain » de la trame, agréables à voir et aussi... à toucher.

En tissage « laine », cravate sport et foulard d'homme assortis (20 NF et 48 NF). (Voir photo n° 6.)

En tissage « lin » : la nappe à larges carreaux (80 NF). (Voir photo n° 2.)

Le feutre traditionnel prend des formes souples et devient feutrine pour composer de charmantes marionnettes qui décoreront la chambre des enfants (25 NF) ou des boîtes aux couleurs gaies qui serviront de « présentecadeaux » à Noël et de vide-poches ensuite (10 NF).

## La vannerie

L'osier fait maintenant partie de tous les ensembles décoratifs modernes. Il devient lit, chaise et fauteuil. Mais il a de sérieux concurrents et l'on trouve à « La Porte Ouverte » des « Sets » en paille de Falaise (6 NF), des plateaux ou moules de rotin et toute une série de corbeilles en tige de bourdaine récoltée en Brière. Chaque paille a sa couleur, sa flexibilité et son... emploi (voir photo n° 7).

## Les métaux

Les artisans « inspirés » considèrent généralement que n'importe quel métal peut devenir « précieux ». Le fer ou le cuivre martelés avec art font des colliers plats ou des pendants pleins d'originalité. Les bronzes argentés ou dorés sont employés également dans la composition d'ensembles aux lignes harmonieuses et

Les artisans « inspirés » considèrent généralement que n'importe quel métal peut devenir « précieux ». Le fer ou le cuivre martelés avec art font des colliers plats ou des pendants pleins d'originalité. Les bronzes argentés ou dorés sont employés également dans la composition d'ensembles aux lignes harmonieuses et de bijoux « personnalisés » (voir photo n° 8).

## Les émaux

L'art d'émailler le cuivre est un art très ancien : les artisans « maître émailliers » qui exposent à « La Porte Ouverte » l'ont adapté à la vie moderne. Ils ont réalisé :

— des coupelles aux couleurs féeriques qui ne valent que 10 NF (voir photo n° 10).

— les bagues, des bracelets et des colliers en émaux qui ne ressemblent à aucun autre et dont les prix s'échelonnent entre 17 NF et 55 NF (voir photo n° 5).

Une autre technique plus ancienne encore a été apprivoisée. Il s'agit de la mosaïque. Elle pavait les temples byzantins, elle recouvre aujourd'hui les tables basses et entoure les miroirs ronds (voir photo n° 9).

## Le verre

Quant à l'art du vitrail, il s'est parfaitement adapté aux petites dimensions. Les panneaux décoratifs et les appliques en verre coulé métamorphosent les salles de séjour en les illuminant de toutes les harmonies médiévales. Les maîtres verriers réalisent d'autre part des œuvres plus réduites mais tout aussi « précieuses » et transforment le verre en... pierres. On leur doit de très jolies bagues irisées ou jaspées (de 10 NF à 20 NF) et des colliers à rangs multiples scintillants de couleurs.

Ces matières rustiques ou précieuses s'adaptent parfaitement aux goûts actuels. « La Porte Ouverte » les a sélectionnées pour vous présenter une véritable exposition de cadeaux originaux.

Ses décorateurs vous aideront d'autre part à résoudre tous vos problèmes « installation », vous pouvez aussi choisir à « La Porte Ouverte » : des meubles, des luminaires, des tissus d'aménagement, des tapisseries modernes ou des panneaux imprimés.

Tout est là pour inspirer le moins inspiré des Père Noël !...

Cette page spéciale d'annonce est présentée par : « La Porte Ouverte », 201, rue Saint-Honoré, Paris. (Tél. : RIC 94-00.)



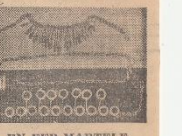
6) TISSEES A LA MAIN.  
Les cravates personnalisées.



7) EN PAILLE.  
Le coq... gaulois.



7) EN PAILLE.  
Le coq... gaulois.



8) EN FER MARTELE.  
Les colliers amusants.



9) CERCOLES DE MOSAIQUE.  
Les miroirs.



10) EN CUIVRE EMAILLE.  
Les coupelles rondes ou carrées.



3



4



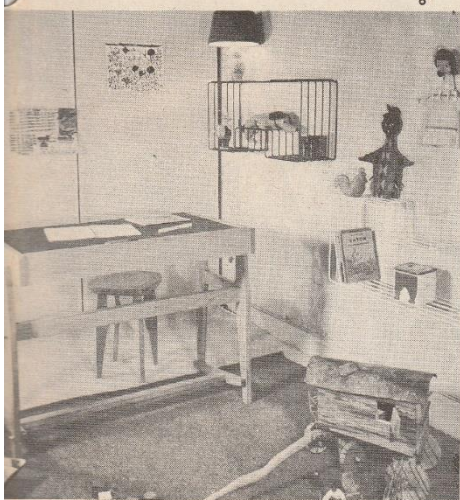
5

3. Mesure du temps pour tous usages. Les grands sabliers en jeux de couleur nous donnent une heure de loisirs. En ébène, palissandre, olivier et verre blanc, les petits modèles (trois minutes) sont réservés à la cuisine.

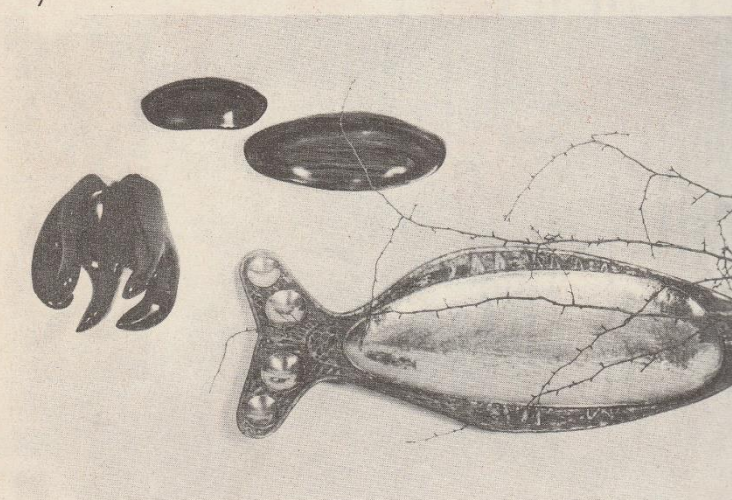
4. Une série de poteries à fond clair, décorées de motifs géométriques, est au service des fleurs et de la table. La coupe en liège inscrit sa matière douce dans une forme dont on ne se lasse pas. Les applications d'étoffe sur jute composent des tentures murales de toutes dimensions.

5. Décors des tables de fête, ces sujets de terre cuite se retireront ensuite sur les rayonnages des étagères. La série complète comporte une quinzaine de types et peut s'enrichir sur commande particulière.

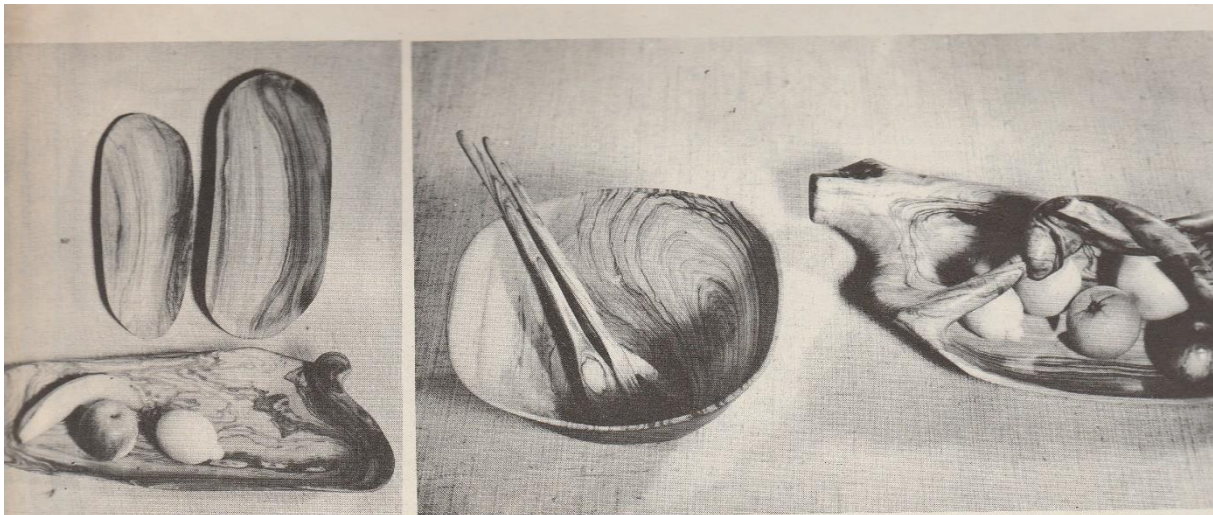
6. Pour le plaisir des enfants, et leur commodité, voici un pupitre dont le plateau et la barre d'appui de pieds sont réglables à la taille de chaque enfant (exclusivité). Les étagères métalliques s'inversent, les marionnettes en tissu de couleurs vives sont aussi amusantes que variées.



6



7



8

9

7. Pour les grands jours, ce magnifique plat à poisson à fort alliage d'argent atteint une longueur de 0,75 m. Pour l'accompagner, des coupes en ébène et macassar.

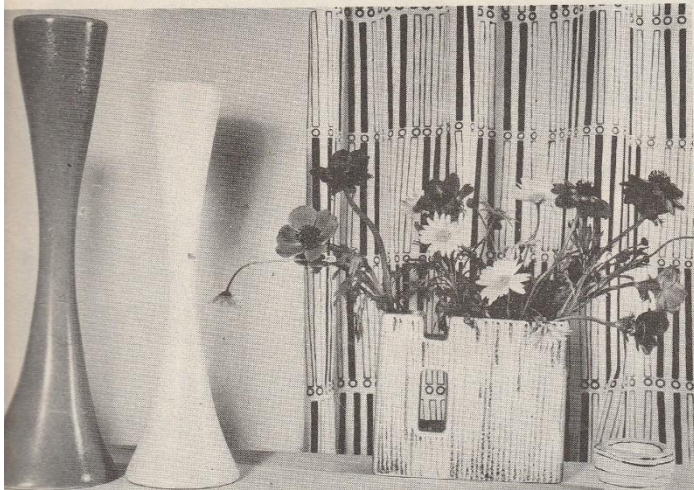
8 et 9. Le plaisir de prendre les fruits, le pain, les salades, les hors-d'œuvre, les desserts dans les coupes sculptées en plein bois d'olivier est à portée de tous (exclusivité). Leur diversité permet un choix personnel.

10. Les fleurs sont plus que jamais les compagnes de toutes les heures et, plus qu'autrefois, nous variions les contenants selon le type des plantes. Ces vases hauts ou bas répondent aussi à des emplacements différents sur les meubles ou même au sol.

11. Ces luminaires en opaline de deux tons, avec ou sans piètement métal ou bois, sont de format restreint. Ils diffusent suffisamment de lumière pour un éclairage local : table basse, chevet de lit, étagère à livres.

10

11



# mobilier décoration

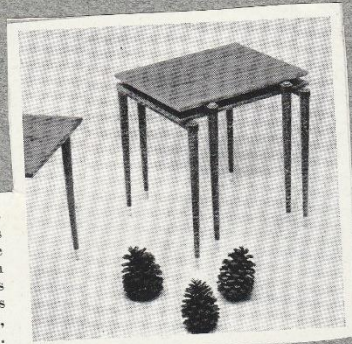
MAI 1960

Monsieur ne dérangera plus la pile de ses chemises, avec ces tiroirs il pourra prendre la dernière sans toucher aux autres. Grille vide 15 NF, tiroir 8 NF pièce, complet 55 NF. LA PORTE OUVERTE, 201, rue Saint-Honoré.



L'EXPRESS. — 12 MAI 1960.

A qui le pied, de ces tables gigognes, si bien imbriquées l'une dans l'autre qu'elles ont l'air d'être une même table. Elles sont tout en teck sauf le bout de leurs pieds qui est en cuivre. 250 NF les trois. La Porte Ouverte, 201, rue Saint-Honoré, Paris-1<sup>er</sup>.



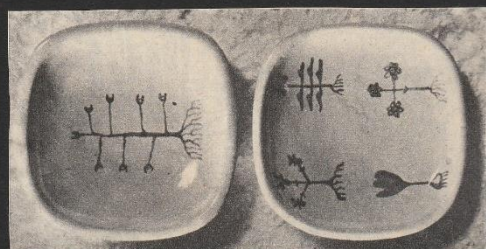
● LES SETS DE TABLE : en paille tahitienne finement tressée, ils sont pratiques, parce que suffisamment grands et lavables. Prix : 4,50 NF l'un (La Porte ouverte, 201, rue Saint-Honoré.)



La blanche vaut la noire... de pose et d'entretien faciles voici des étagères légères en fil plastifié que vous aimerez placer dans la chambre des enfants. Elles valent 48 NF l'une. La Porte Ouverte, 201, rue Saint-Honoré, Paris-1<sup>er</sup>.



1 ♦ Poterie blanche décor bleu.  
 La boîte à épices carrée : 48 NF.  
 Le grand pot : 25 NF. Le pichet  
 à café : 19 NF. Le bol et sa  
 soucoupe : 14 NF. (La Porte  
 Ouverte, 201, rue Saint-Honoré.)



♦ Coupelles à  
 olives ou amuse-gueules en  
 faïence blanche à décor bleu :  
 8 NF. pièce. (La Porte Ouverte.)



Pots à condi-  
 ments en grès émaillé : 19,50 NF.



# MARIE FRANCE

# paris weekly information



**0,40N.F.**  
(40 Frs)

JUNE 29th  
TO  
JULY 5th  
1960

## la porte



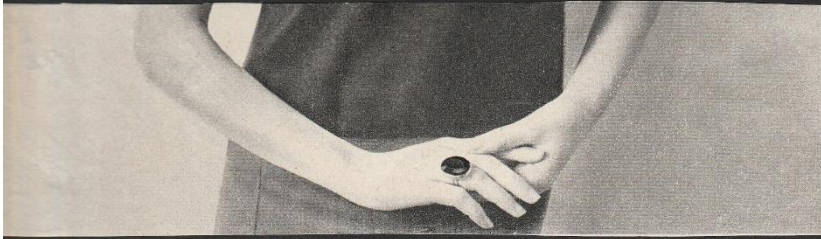
## ouverte

"the open gate"  
201, rue St-honoré  
paris - ric. 94-00

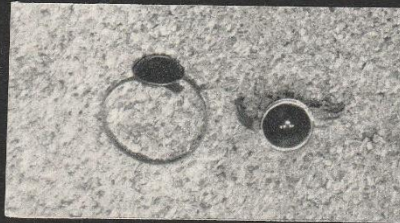
original gifts  
exhibition of modern  
objets d'art  
contemporary tapestries

G R E A T C H O I C E

JM  
ATRON



ue en jais de la Porte Ouverte.



Je le porte avec un doigt,  
je l'ouvre avec deux au-  
tres... A la maison, en  
week-end, siège extraordi-  
naire, encombrement nul.  
Robuste, confortable, élé-  
gant, le fauteuil Plan  
épouse la forme du corps.  
85 NF, à la « PORTE  
OUVERTE » (Décoration  
mobilier, objets d'art,  
201, rue Saint-Honoré,  
Paris (1<sup>er</sup>). Expédition  
France et Etranger.

ELLE-



LECTURES

No 409 — 2 JUILLET 1960 — HEBDOMADAIRE

*d'Aujourd'hui*





france

1<sup>re</sup> année. — N° 542. — Jeudi 22 septembre 1960

# Observateur

## la porte ouverte

201, rue saint-honoré

paris-1<sup>er</sup>

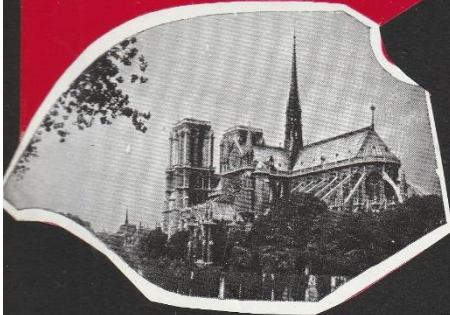
richelieu 94-00



De 4 à 15 ans, l'enfant grandit, le pupitre aussi. A son tour, le cadet le récupérera. En chêne clair, très solide, dessus plastique lavable (choix de 4 couleurs), cette table avec son tabouret 4 pieds est un des éléments de la chambre d'enfant spécialement étudiée par « la porte ouverte ». Décoration, meubles, sièges, tissus, luminaires, objets d'art et tapisseries contemporaines.

france Observateur — 7 Septembre 1960

# Bienvenue de PARIS



## la porte ouverte

201 rue saint-honoré  
paris 1 - ric. 94-00

art moderne  
cadeaux originaux  
gravures  
tapisseries contemporaines

## Décorateurs. (Suite.)

663

## Décorateurs. (Suite.)

Maison Française 55 (Sté Comm. Aménagem. Con-  
tempor.) 166 bd Haussmann (8<sup>e</sup>)... ELY. 20.10  
Mall Mme B. 156 r. Fg-Poissonnière (10<sup>e</sup>)... TRU. 15.88  
Mandil M. et Mme A. 8 r. Auguste-Barbier... OBE. 95.47  
Mandil R. 10 av. Paul-Appell (14<sup>e</sup>)... KEL. 07.92  
Mandière A. 12 r. Général Bois-Colombes... CHA. 15.67  
Manoli P. 18 r. Poliveau (5<sup>e</sup>)... POR. 48.18  
Manton et Cie 17 r. Faustin-Latour (16<sup>e</sup>)... AUT. 32.58  
Maquennéhan 16 pl. des Vosges (4<sup>e</sup>)... ARC. 64.56  
\*Mare Saunier et Cie 74 r. Amiel (11<sup>e</sup>)... VOL. 02.07  
Marchand R. 3 villa Longchamp (16<sup>e</sup>)... PAS. 22.17  
Marcllet L. 6 r. de Pantin Les Lilas... VIL. 44.02  
Marest J.-C. 87 av. de Villiers (17<sup>e</sup>)... COM. 93.50  
Margerie E. 6 bd de Strasbourg (10<sup>e</sup>)... MAC. 05.43  
Marianne Bouvent 3 r. Bridaine (17<sup>e</sup>)... EUR. 22.73  
Marie C. 17 r. Ernest-Renan Maisons-Alfort... ENT. 59.14  
Marjohet M. 12 r. E.-Leprieux (11<sup>e</sup>)... ROQ. 08.05  
Mary H. 53 av. des Charnes Fontenay-sous-Bois... TRE. 50.09  
\*Mary Sté 5 r. Franklin (16<sup>e</sup>)... TRO. 71.63  
Marmorat M. 7 r. de la Douane (10<sup>e</sup>)... BDT. 33.84  
Marni Sté 88 r. du Doct.-Blanche (16<sup>e</sup>)... BAG. 87.74  
Marpaux J. 42 r. Truffaut (17<sup>e</sup>)... EUR. 68.82  
Marquet 146 r. de Lourmel (15<sup>e</sup>)... BLO. 10.74  
Marquet A. 52 r. de Strasbourg Vincennes... DAU. 45.49  
Martin H. 6 av. de Clamart Vanves... MIC. 09.97  
Martineau P. 2 r. de la Tuilerie Suresnes... LON. 53.09  
Marzi (A. de) 88 av. Mozart (16<sup>e</sup>)... JAS. 89.68  
Maupert 123 r. de Longchamp (18<sup>e</sup>)... KLE. 45.23  
Mauger J.-P. 57 sq. Henri-Schlier Charenton... ENT. 51.67  
Mauny-Berlière Sté 25 bis r. Franklin (16<sup>e</sup>)... KLE. 85.20  
\*MAURANDY (DANIEL) 54 r. Taubout (9<sup>e</sup>)... TRI. 67.46  
Mayart Mme S. et Mr 23 r. Denard (14<sup>e</sup>)... FON. 69.69  
May J.-C. 26 r. Daubigny (17<sup>e</sup>)... CAR. 38.82  
Mazot-Meyer 32 r. de Verneuil (7<sup>e</sup>)... LIT. 08.88  
Mechling R. 46 r. des Garennes Antony... BER. 17.15  
Medves E. 30 bd Jourdan (14<sup>e</sup>)... GDB. 66.71  
Mély J. 93 r. du Rousseau (18<sup>e</sup>)... ORN. 07.08  
Ménestrier P. 67 bd Raspail (16<sup>e</sup>)... ORN. 48.67

Nohaié-Kléber 72 av. Kléber (16<sup>e</sup>)... KLE. 69.72  
Oberkampf de Dabrun M. et Mme R. 18 bis r. de  
Chartres. Neuilly... MAI. 56.23  
Odenal P. 13 r. d'Estienne-d'Orves La Garenne... CHA. 59.94  
Old M. 18 av. Hoche (8<sup>e</sup>)... CAR. 14.58

**MAXIME OLD - Décorateur**  
GALERIE: 18, avenue Hoche (8<sup>e</sup>) CAR. 14.58  
ATELIERS: 37, rue de Chanzy (11<sup>e</sup>) ROQ. 81.07

**OLIVIER DESBORDES**  
2, place d'Aligre (12<sup>e</sup>) DID. 18.84

Olivier Merson (Sté Claude) 46 r. d'Artois... ELY. 18.20  
Omiroff L. 6 r. de la Folie-Méricourt (11<sup>e</sup>)... ROQ. 83.86  
Omiroff L. 11 r. des Gâines (20<sup>e</sup>)... PYR. 66.73  
Ory J. 16 r. du Donjon Vincennes... DAU. 43.58  
Ots J. 9 sq. Pierre-de-Geyer St-Denis... PLA. 23.18  
Paillet et Madeuf 72 av. J.-B.-Clément Boulogne... MOL. 25.42

**LE PALAIS DU MOBILIER**  
20, Fg St-Antoine (12<sup>e</sup>) DOR. 40.70

Palot R. 15 r. d'Orsel (18<sup>e</sup>)... ORN. 90.88  
Panouillot G. 157 bd St-Germain (6<sup>e</sup>)... BAB. 21.44  
Pappa J. 109 av. du Bevédère Le Pré-St-Gervais... VIL. 86.00

Porte Ouverte (La) 201 r. St-Honoré (1<sup>er</sup>)... RIC. 94.00

**la porte ouverte**  
mobiliers - décoration - objets d'art  
201, rue Saint-Honoré, Paris (1<sup>er</sup>) RIC. 94.00

Pré M. 12 r. Guénégaud (6<sup>e</sup>)... DAN. 55.02  
Présence 24 pl. Duplex (15<sup>e</sup>)... FON. 49.50  
Preston M. et Mme A. 38 bis r. Boulevard... SEG. 29.91  
Prétoit Mme et M. 5 r. Coetlogon (6<sup>e</sup>)... BAB. 25.05  
Prévot A. 9 villa Brune (14<sup>e</sup>)... BLO. 07.90  
Printemps R. 8 r. de Poissy (2<sup>e</sup>)... DAN. 83.48

**PROMO - REALISATIONS**  
DECORATION PUBLICITAIRE  
12, r. de l'Est, Boulogne-sur-Seine MOL. 11.18

\*Prost R. 5 r. Franklin (18<sup>e</sup>)... TRO. 71.63  
Prost R. 16 av. St-Foy Neuilly... MAI. 66.38  
Prud'Homme René 27 r. St-Louis-en-l'Île... ODE. 88.41  
Prud'Homme P. 16 r. Chanoinesse (4<sup>e</sup>)... DAN. 49.50  
Prunier M. 5 r. Brancas Sevres... OBS. 31.10  
Pulcinella 10 r. Vignon (9<sup>e</sup>)... OPE. 95.01  
Quignon 148 bd Bineau Neuilly... MAI. 99.94  
Quinovic et Bérêche 73 bd de Montmorency... MIR. 63.89  
Quintreau J.-L. 67 av. Ledru-Rollin (12<sup>e</sup>)... DID. 30.49

**J.-L. QUINTEAU**  
Décoration - Meubles - Installations  
48, rue de Charenton (12<sup>e</sup>) DID. 30.49

Rabaiotti L. 47 r. de Charenton (12<sup>e</sup>)... DID. 73.16  
Radiquet R. 26 r. de la Harpe (5<sup>e</sup>)... ODE. 21.98  
Raimi M. 7 r. du Cardinal-Moretot (9<sup>e</sup>)... PIG. 30.35  
RAMOS C. 8 (BUREAU DIETHESE) ...

## la porte



### ouverte

201, rue st-honoré  
paris - ric. 94-00

mobilier  
décoration  
tissus  
artisanat moderne  
cadeaux originaux

## la porte



### ouverte

"the open gate"  
201, rue St-honoré  
paris - ric. 94-00

original gifts  
exhibition of modern  
objets d'art  
contemporary tapestries

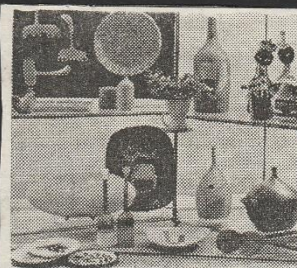
G R E A T C H O I C E

DU MERCREDI  
28 SEPTEMBRE  
AU  
4 OCTOBRE  
1960

5 OCTOBRE  
AU  
11 OCTOBRE  
1960

## la porte ouverte

201 rue st-honc  
paris - ric. 94



mobilier  
décoration  
tissus  
artisanat moderne  
cadeaux originaux



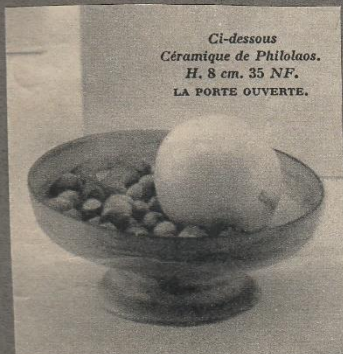
*Ci-contre*  
Céramique de Jouve.  
H. 23 cm. 46 NF.  
LA PORTE OUVERTE.

PHOTOS DÉL

vembre  
1960



VISIO



*Ci-dessous*  
Céramique de Philolaos.  
H. 8 cm. 35 NF.  
LA PORTE OUVERTE.

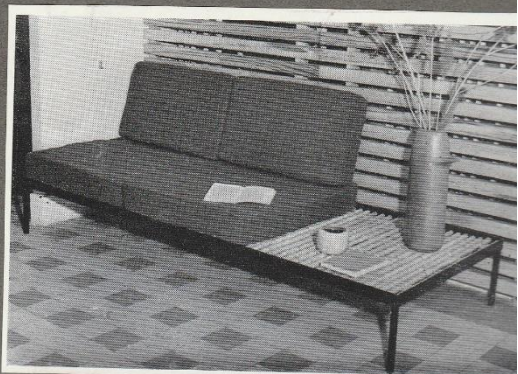
*Pupitre d'enfant, hauteur réglable,*  
en chêne, dessus plastifié, valable  
de 4 ans à l'âge adulte.  
Chaise en fer, brasures apparentes.

LA PORTE OUVERTE,  
201, rue St-Honoré, Paris 1.  
Photos : Mardyks.

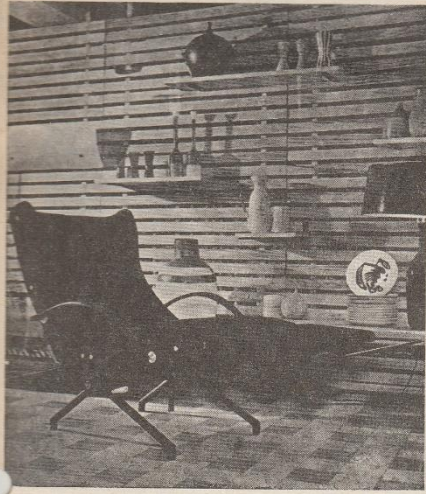


*Ci-dessus*  
Céramique de Jouve.  
H. 23 cm. 48 NF.  
LA PORTE OUVERTE.

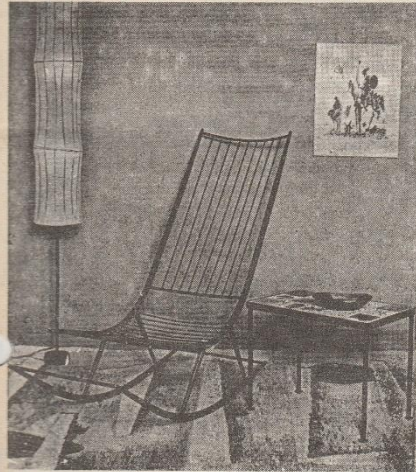
**le canapé-table d'appui (17)** en  
bambou naturel monté sur un cadre  
en fer noir mat. La surface est conçue  
de manière à faire banquette grâce à  
quatre coussins. Pour transformer le  
tout en un lit confortable, il suffit de  
placer côte à côte, au bout, les deux  
coussins étroits qui sont accolés au  
mur dans la journée (La Porte Ouverte) ;



4/60



lamps, shades, vases, porcelain and enamel work, chairs of breath-  
 ing originality of design, jugs, stools, occasional tables, and a thousand  
 and one other things are on display here.  
 The shop is within easy walking distance of the U.S. and British  
 Embassies.



MAISON & JARDIN, AOUT 1960.



Fleurs à la barre  
 elles s'amuse à  
 des attitudes charn  
 imprévues, fixées a  
 d'une tige de bamb  
 qui traverse de  
 part de rustiques  
 grès. Ø 10 et Ø  
 NF 14 et NF 1  
 Porte Ouverte,  
 Saint-Honoré.

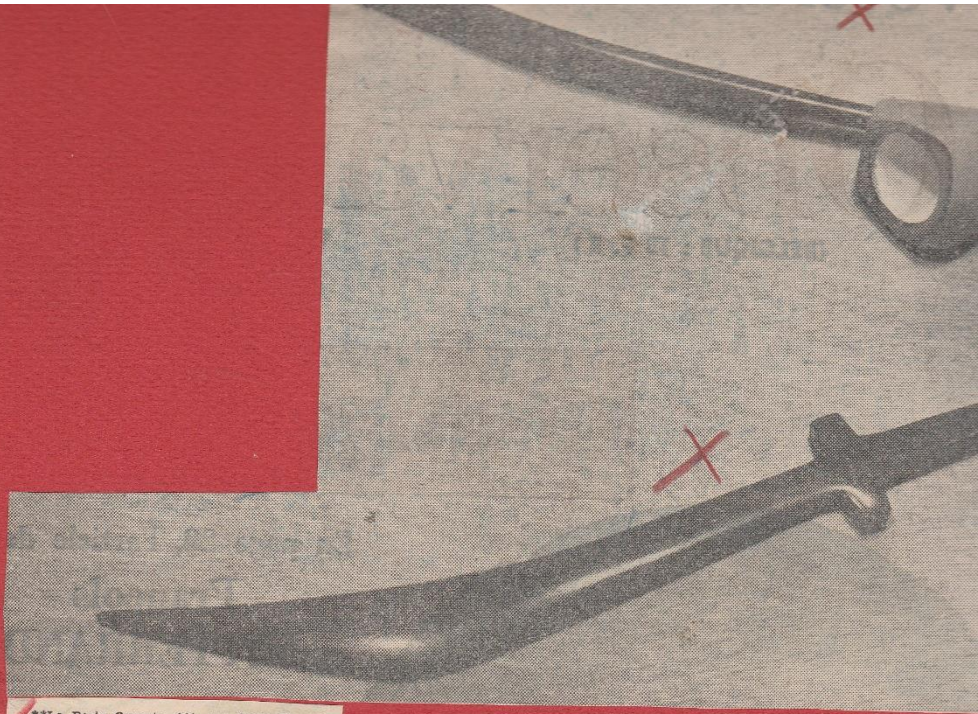


Salut  
 à Arlette Puget



CADEAU  
 DU  
 JOUR DE  
 EXCLUSIVITES  
 ARTISANALES  
 bois  
 céramiques  
 luminaires  
 émaux  
 bijoux originaux

la porte o  
 201, rue Saint-  
 PARIS (1<sup>er</sup>) -



\*\*La Porte Ouverte, 201, rue Saint-Honoré

**installation  
agencement  
de l'appartement  
moderne**

salle de séjour  
chambres et enfants  
cuisine, salle de bains

**présentation unique**

samedi 26 nov. de 10 h. à 16 heures

résidence « seine-zola »  
21 rue de javel - 15<sup>e</sup>

meublement, sièges, tapis, tissus  
d'ameublement, luminaires,  
objets décoratifs et utilitaires

réalisation

**la porte  
ouverte**

201 rue saint-honoré - 1<sup>er</sup> - ric. 94.00



Les Formes Utiles de caractère étudié pour faire entrer dans l'habitation à l'usage de tous les jours, ont conquis leur place dans les préoccupations de la maison. Il n'est pas une d'entre elles qui ignore maintenant les ressources d'un artisanat repris et des créateurs de formes adaptées à notre temps.

Devant cette nouvelle orientation des esprits, quelle est l'attitude des magasins de mobilier ? Il est intéressant de constater que les meilleurs consignes et artistiques de ces magasins ont compris que les Formes Utiles, domaine de la décoration fonctionnelle, devenaient inséparables.

Aussi, dans le cadre d'un mobilier dont la présentation suggère de plus en plus les dispositions qui le mettront en valeur dans l'habitation, ces maisons exposent des objets de moindre volume, accessoires indispensables des activités modernes.

C'est une sélection de ces objets retenus par le magasin de mobilier et art d'intérieurs, « La Porte Ouverte », qui est présentée ici à nos lecteurs. Certains des Formes Utiles sont des exclusivités artisanales. A des artistes, à l'indispensable des objets plus répandus. (« La Porte Ouverte » se réserve de donner les noms des artistes et artisans qui participent à la totalité de son programme de Formes Utiles.)

G. U.



1. Suggestion pour un angle de living-room : « La Porte Ouverte » réunit ici des sièges Tecno, des Formes Utiles, compléments modernes, toujours prêts à servir la vie quotidienne. Table-discothèque roulante en teck, table basse (exclusivité) à pied en métal et plateau de glace claire, poteries à fins diverses, luminaire d'opaline, livres de l'étagère, boîtes et coupes de bois. Tapis de haute laine. Le voilage à trois tons en camaïeu sur tulle de lin peut être également demandé en toile en voile de coton.

2. A répartir en tous points de la maison : les terres cuites porte-fleurs et le miroir au cercle de céramique, l'oiseau de cuivre porte-bijoux, la planche en frêne, le napperon de toile tissé main, le tissu d'ameublement. Le panneau en collée sur bois, les oiseaux de paille, purement décoratifs, n'en sont pas moins des accessoires rendus indispensables par la gaieté et la fantaisie qu'ils apportent dans la maison.

(Ektachrome et photos Ateliers Claudette Robin)

# meubles et décor

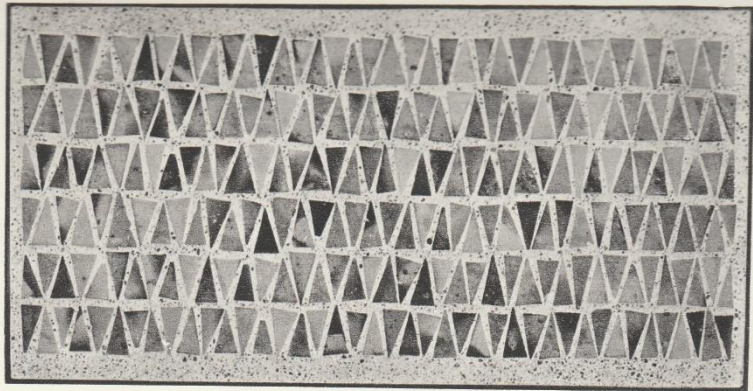
Journal de l'ameublement

AVRIL





COULEUR : Deblander fait passer au premier plan dans ses réalisations le découpage des éléments. La couleur est celle du grès ; les pâtes de verre, d'ordinaire si éclatantes, sont volontairement limitées et subtiles. Les quatre plateaux de dimensions identiques :  $0,50 \times 0,36$ , sont prévus pour des tables juxtaposables.



3

reguliers sont remplacés par des morceaux plus importants, souvent d'inégales dimensions, servant, créant parfois même le dessin, s'imposant en tant que matière. Le ciment lui-même joue dans la composition, dépassant son rôle premier de liant. Deblander prépare lui-même les grès qu'il utilise; il les fait cuire dans les grands fours des potiers de La Puisaye — il habite Saint-Vérain-en-Puisaye. Il y ajoute d'autres matières : des émaux, des pâtes de verre qu'il fait venir d'Italie, des tuiles, des pierres, des marbres, des ardoises... L'ornement peut être simple : répétition d'un motif — losange, rectangle — ou plus complexe, fait de rythmes, de formes géométriques servis par le découpage des éléments, ou bien encore de grands plans uniformes contrastant avec des formes plus subtiles. La gamme en est volontairement limitée, l'artiste ayant choisi avant tout la variété des formes.

Jusqu'à présent, Deblander utilise ses panneaux de mosaïque en plateaux de tables basses : adaptation pratique et séduisante certes, mais insuffisante quand on songe aux ressources d'un art qu'il conçoit monumental. Mais on offre rarement des murs à décorer à nos mosaïstes et c'est bien dommage.

YVONNE BRUNHAMMER



4. Une autre table en mosaïque de tuile taillée. Deblander se contente, dans la plupart des cas, de créer le modèle de chaque table ; elle est ensuite éditée en dix ou quinze exemplaires par Fanchette Estrabaut. Ces Fables sont en vente à Paris à La Porte Ouverte (où elles ont été photographiées), chez Présence, M. Old, Merceron, Robin Gain de Place.

3 et 5. Deux plateaux de table décorés de losanges et rectangles de grès ( $0,36 \text{ m} \times 1 \text{ m}$ ;  $0,35 \text{ m} \times 0,72 \text{ m}$ ). Ils sont sertis dans une cornière de fer et montés sur des pieds de fer poli et verni fabriqués par le maréchal ferrant de Saint-Amand-en-Puisaye qui, nous dit Deblander, « s'est épris de ce travail délicat et y consacre tous ses soins ». La cornière de métal est parfois remplacée par un cadre de bois ou simplement de ciment armé.



5

# A chacun selon ses besoins...

1. — Ensemble en pin des Landes. Bahut (180x130x90,40) : 460 NF; table (130x90,30 + 2 allonges) : 205 NF; secrétaire (127x130x90,40, avec rebatant) : 535 NF.

CETTE année encore des centaines de milliers de personnes ont visité le Salon des arts ménagers. De toutes les expositions, c'est sans doute celle qui répond le plus complètement aux besoins de la vie moderne.

Un inconvénient toutefois : de par leurs buts mêmes, ni le Salon des arts ménagers, ni les grands magasins — qui présentent un large éventail de ce qui se fait en matière de meubles ou d'appareils ménagers — ne sont en mesure, et pour cause, de résoudre tous les problèmes posés en fonction de chaque installation (disposition des locaux, surface, besoins particuliers et goûts de chacun).

Ceci est particulièrement remarquable en France, où l'on répugne le plus souvent à adopter des formules toutes faites, pourtant en honneur à l'étranger : appartement standard, installations de grande série, vie en hôtel, etc. Le Français a besoin d'un cadre personnel, voire « personnalisé ».

Le phénomène récent de la maison de campagne constitue un nouvel aspect de cette recherche : il s'agit avant tout de trouver un « refuge » où l'on se sente véritablement chez soi, sans contrainte : soleil, verdure et, à l'intérieur, calme, détente et simplicité.

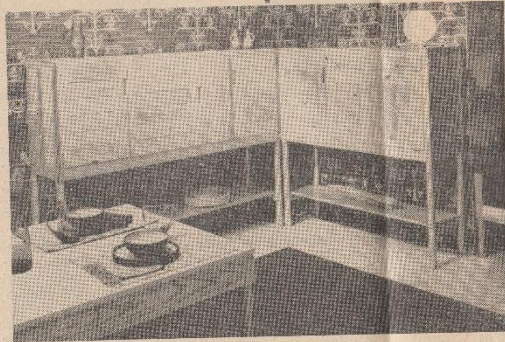
frais, d'une maison de campagne — quels que soient son importance, son style, la disposition des lieux — autre chose qu'un dortoir de week-end et satisfaisant aussi bien aux nécessités de l'utile qu'aux charmes de l'agréable.

## Pas de solutions passe-partout

Si n'importe qui peut s'estimer capable de « faire de la décoration », n'importe qui ne dispose pas des atouts que la Porte Ouverte met à votre disposition :

- Une équipe de décorateurs et de conseillers qui peuvent vous proposer — toujours en accord avec vos goûts et vos besoins — un plan d'ensemble, une installation complète, de la peinture à la vaisselle, ou vous guider dans le choix des tapis ou des éclairages.

- Un esprit artisanal qui est une garantie d'originalité et de « belle matière ». La Porte Ouverte emploie en effet les services des mai-



# ...et selon ses moyens



qui la notion de grande série est par définition étrangère.

- Une sélection de meubles et d'objets choisis en fonction de leurs formes révolution-

naires, de leur simplicité, de leur « rayonnement ». C'est à ce rayonnement — l'âme des belles choses — que l'on reconnaît la main de l'artisan.

N'attendez pas de la Porte Ouverte des solutions passe-partout, des installations préfabriquées, mais des idées, des conseils, une documentation, avec l'art et la manière de s'en servir.

Il est à cet égard symptomatique qu'on ne vous y propose pas un catalogue volumineux et qu'il s'agit de grands ensembles, ou, plus simplement, de tapisseries, de panneaux imprimés, de tissages ou encore d'objets d'art, de bijoux artisanaux, la Porte Ouverte n'est dépo-

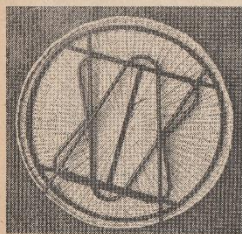
## QUELQUES SUGGESTIONS

A la campagne, les meubles rustiques, anciens ou copiés, ne sont pas toujours bien adaptés.

La Porte Ouverte vous propose, entre autres, des meubles clairs, jeunes, en pin des Landes (salle de séjour, chambre des parents ou des enfants, photo 1); lits et tables en osier (photo 2); chaises traditionnelles en frêne et paille (photo 3);



2. — Table pliante en osier (ci-dessus dressée, ci-dessous repliée). 1 m de diamètre : 250 NF; chaise dos bois (à droite) : 62 NF; chaise dos paille (à gauche) : 76 NF.



tres artisans qui, aux quatre coins de France, façonnent et travaillent bois, grès, verre, céramique, etc., selon des procédés ancestraux et à

des Landes (salle de séjour, chambre des parents ou des enfants, photo 1); lits et tables en osier (photo 2); chaises traditionnelles en frêne et paille (photo 3); canapés-lits et lits-gigogne; et toute une gamme de sièges et tables pliantes pouvant servir aussi bien à l'extérieur qu'à l'intérieur.

Pour la table et pour la décoration de la maison, une très grande variété d'objets, sans cesse renouvelés : vaisselle en grès, nappons tissés main et en paille lavable, coupes et saladiers en bois, etc. (Photo 4).

Le soleil et le calme sont, en principe, associés à l'idée qu'on se fait de la vie à la campagne. La simplicité, elle, s'impose. Quant au bon goût, il ne dépend que de vous.

## Une formule nouvelle

Chacun, bien sûr, a « sa petite idée » sur la manière dont doit être meublée une maison de campagne. Mais chacun doit aussi tenir compte de certaines données de bases.

Il est donc naturel d'hésiter sur le choix d'un style, d'un agencement complet, ou, plus simplement, d'un mobilier de complément.

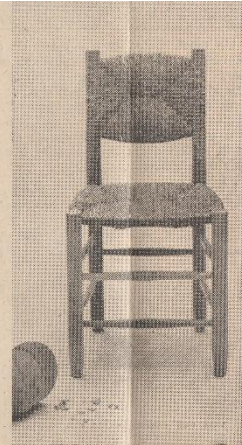
C'est pourquoi la Porte Ouverte (1) a lancé une formule nouvelle : la « galerie de décoration », qui n'est ni le « grand décorateur » ni « l'agent de fabrication » auxquels il fallait bien, jusqu'à ces dernières années, avoir recours.

L'originalité de la Porte Ouverte, c'est qu'on y recherche avec vous et pour vous la solution de vos « problèmes-ameublement », des plus simples aux plus complexes : une maison, un appartement, une pièce, un coin, un mur...

La maîtrise dans l'art d'installer des appartements urbains a contribué à faire la renommée de la Porte Ouverte, mais de plus en plus on s'adresse à elle pour faire, sans grands



4. — Un aperçu de la variété des objets utilitaires et décoratifs que vous propose La Porte Ouverte.



3. — Chaise traditionnelle en frêne et paille blanche : 95 NF.

sitaire d'aucune marque. Elle peut vous les procurer toutes.

Il n'y est jamais question de décor-standard. Ce qu'on vous y propose, c'est du « sur mesure ».

Que ce soit pour la ville ou pour la campagne, que vous vouliez satisfaire vos fantaisies ou faire des cadeaux aux amis, franchissez donc la Porte Ouverte. Vous y passerez un moment agréable, vous y gagnerez du temps et vous y découvrirez que le charme et le secret de la maison, c'est peut-être tout simplement que ceux qui vous accueillent connaissent et aiment leur métier.

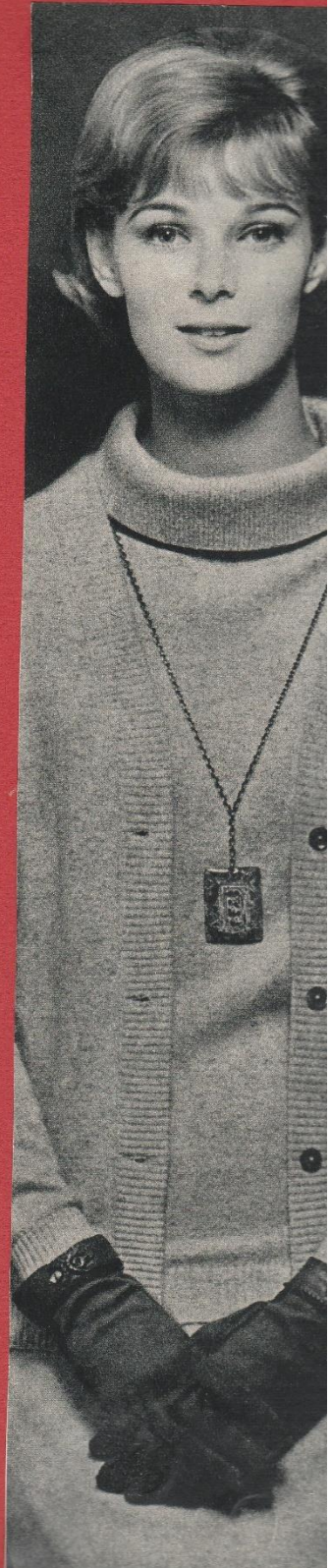
(1) 261, rue Saint-Honoré, Paris-1<sup>er</sup>. Métro : Tuileries. Tél. : RUC. 94-60



### Le fauteuil pliant

◀ C'est le meuble idéal, au rangement minimum, pour les beaux jours. Plié, il se range n'importe où. Déplié, lorsque ses trois pieds soulevés sont calés par une solide rotule, il présente l'aspect plat d'une roue de bicyclette. Il est tendu de robustes sangles élastiques, gainées de plastique de couleur, qui se détendent sous le poids de la personne qui s'assoit. La souplesse de cette tension en fait un siège de repos confortable et résistant pour la terrasse et le jardin. (Galerie « La Porte ouverte » — Paris — Exclusivité.)

**JANVIER 1961**



# la porte ouvert

201, rue saint-honoré, paris-1<sup>er</sup>  
ric 94-00

**mobilier**  
**décoration d'intérieurs**  
**objets d'art**

métro « tuileries »





Ce n'est pas un jeu de cubes, mais un service de boîtes à épices, chapeautées de bois clair. Elles sont en grès naturel, et valent 98 NF les cinq. La Porte Ouverte, 201, rue Saint-Honoré, Paris.



N° 146 - AVRIL 1961



Accrochez-vous à moi... beaucoup d'ordre avec un minimum d'encombrement. Ce vestiaire « Astoria » est en laiton perforé et cuir noir piqué sellier. Création Mategot. 225 NF. La Porte Ouverte, 201, rue Saint-Honoré, Paris.

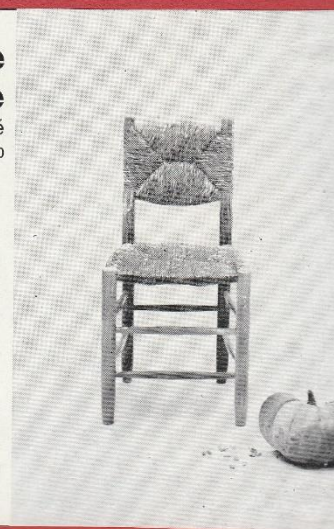


## la porte ouverte

201 rue st-honoré  
paris 1<sup>er</sup> - ric 94-00

meubles - sièges  
luminaires - tissus  
décoration  
d'intérieurs

la chaise paillée  
en frêne naturel  
au prix exceptionnel  
de 95 nf



LECTURES  
*d' Aujourd'hui*  
N° 451 - 22 AVRIL 1961 - HEBDOMADAIRE



Bijou-pendentif de La Porte Ouverte.



Bijou en émail de La Port



Bra-



## MAISON DES CHAMPS ... MEUBLES DES BOIS

LES maisons de campagne ont de nombreux avantages : elles renforcent les liens familiaux (« allons donc rendre une visite au petit cousin, il vient d'acheter un moulin ravissant ») et font naître les amitiés (une ferme restaurée vaut mieux qu'un bon caractère).

Qu'ils le veulent ou non les heureux propriétaires voient assez rapidement le « cercle » s'agrandir.

Et le problème n° 1 devient celui des sièges rustiques. Les manières de le résoudre ne sont pas nombreuses :

— les chaises anciennes coûtent cher et leur remise en état (paillage, etc.) plus cher encore.

— les chaises modernes « jurent » avec le décor rustique et sont trop fragiles.

### Harmonies traditionnelles

Pour parvenir à une solution, une maison de décoration parisienne (1) a chargé des artisans de reprendre le travail traditionnel des ébénistes et des pailleurs. Ils l'ont fait et présentent aujourd'hui des sièges (et différentes pièces d'ameublement) parfaitement adaptés à la vie des champs.

Taillés dans des bois simples et robustes ils s'harmonisent avec les vieux murs de pierre mais savent aussi être confortables et fonctionnels.

#### ● en frêne et paille :

— La chaise « Van Gogh ». Son frêne est naturel et sa paille *bauche*. Elle a sa place autour des tables de ferme anciennes et devant les cheminées rustiques. 95 NF. (Voir notre photo).

— La chaise rustique actualisée (frêne verni et paille naturelle) de ligne plus moderne. Elle s'accorde avec n'importe quel ameublement contemporain. 76 NF (dos paillé), 62 NF (dos bois).

● En pin finlandais brun foncé :  
— le tabouret forme nordique rustique (94 NF) ;

(1) La Porte Ouverte, 201, rue Saint-Honoré, Paris, RIC. 94-00. (Métro : Tuileries).

— la table de ferme nordique assortie (381 NF) ;  
— le banc (162 NF) ;  
— la longue table basse (70 cm x 190 cm) qui peut être utilisée comme lit (399 NF).

#### ● En pin des Landes clair :

Pour la « salle » :

— la table à allonges (205 NF) ;  
— le bahut usages multiples (460 NF) ;

Pour la chambre :

— l'armoire deux portes (perrière et rangement) (585 NF) ;

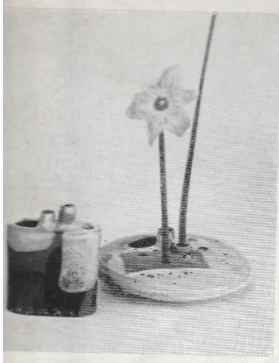


LA CHAISE VAN GOGH  
...pour la table de ferme

— la commode à tiroirs et tiroirs (325 NF) ;  
— le lit double à dossier en bois (152 NF).

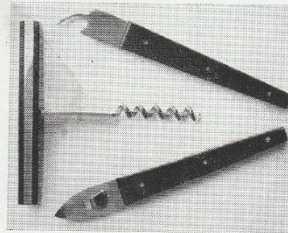
Mais la Porte Ouverte n'a pas appelé qu'à des ébénistes pour résoudre leurs problèmes de décoration. Des tisserands, des sculpteurs, des potiers présentent dans ce salon-exposition un véritable festival de matières et de formes.

Communiqué



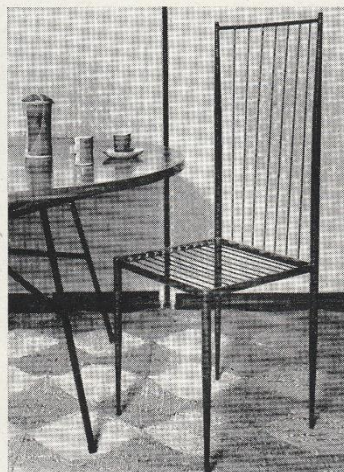
Créés par Klaus Schultze, **72**  
 inspirés par le Japon...  
 c'est sous cette double re-  
 commandation que se pré-  
 sentent deux pique-fleurs  
 en céramique de plusieurs  
 tons où l'on peut impro-  
 viser sans difficulté d'éton-  
 nantes compositions flo-  
 rales. Ø 18 cm et ht. 8 cm.  
 La Porte Ouverte.

**2** La Porte Ouverte, 201, rue St-Honoré -  
 NF 40 et NF 28.



Trois armes contre la  
 soif... chromés et solide-  
 ment emmanchés sur bois  
 noir, un tire-bouchon, un  
 décapsuleur et un perce-  
 boîte qu'il serait bon de  
 prévoir pour les jardins et  
 terrasses, afin d'y attendre  
 de main ferme, les assoiffés  
 en tous genres! La Porte  
 Ouverte.

**46** La Porte Ouverte, 201, rue St-Honoré -  
 NF 35.



**la port  
 ouvert**  
 201 rue st-hono  
 paris 1<sup>er</sup> - ric 94

mobilier - siège  
 luminaires-tissu  
 d'ameublement  
 agencement  
 d'intérieur

nos décorateur  
 conseils à votre  
 service



## FETE DES MERES

# Pour le prix d'un bouquet

Le calendrier est formel : dimanche prochain n'est pas un dimanche comme les autres. Tous les enfants (petits ou grands) le savent : la fête des mères tombe cette année le 28 mai.

Certains adultes jouent les blasés et semblent ignorer cette tradition relativement récente. Ils « tiendront le coup » jusqu'à samedi soir, mais dimanche matin ils iront comme les autres, faire la queue chez le fleuriste.

Pourquoi en arriver à cette extrémité, quand, pour le prix d'un bouquet, vous pouvez trouver un cadeau ravissant qui marquera cette fête des mères ?

Ne dites pas « Je n'ai pas le temps ». Pour vous éviter de longues courses à travers la ville, la Porte Ouverte, 201, rue Saint-Honoré, a fait une sélection parmi les œuvres des maîtres artisans. Elle présente actuellement une véritable exposition pour enfants généreux (ou pères embarrassés).

### Moins de 10 NF

Voici quinze cadeaux-maison (1) sélectionnés dans cette boutique, ils valent tous moins de 1.000 fr. Mais que les plus riches ou les plus généreux se tranquillisent : à côté de ces cadeaux « prix minima » il en existe d'autres plus importants ou... plus précieux.

#### • LES BOIS :

- Le beurrier d'olivier : 9 NF.
- Les couverts à hors-d'œuvre en noyer : 8 NF.
- La fourchette à fondue (manche bambou ou olivier) : 4,75 NF.
- Le casse-noix à vis : 6 NF.
- La salière nordique : 7 NF.

#### • LES GRÈS OU CÉRAMIQUE :

- Le mazagran en céramique craquelée : 10 NF.
- Le vase-pichet en céramique craquelée : 8 NF.
- Le pique-fleurs en céramique décorée : 10 NF.
- Le poëlon de grès : 7 NF.
- Le crémier rustique : 3 NF.

#### • LA VANNERIE :

- Le set de table en paille tissée : 6 NF (voir photo).

(1) Un sondage d'opinion pratiqué récemment par un organisme spécialisé a révélé que les femmes se divisent en deux catégories : celles qui aiment les cadeaux maison, et celles qui préfèrent les cadeaux personnels.

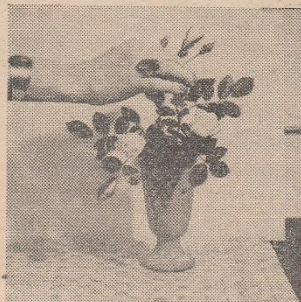
- Claies à fromage : 4,50 NF.
- Corbeilles en vannerie à partir de 7,50 NF.

#### • LA VERRERIE :

- Carafons italiens en verre teinté : 6 NF et 8 NF.
- Huilier-vinaigrier en verrerie paillée : 9,50 NF.

### Entre 10 et 20 NF

Plus personnels, les bijoux réalisés dans des matières rustiques par les artisans de France restent abordables : en voici six sélectionnés parmi ceux dont les prix s'échelonnent entre 10 et 20 NF.



(Roustan)  
**LE MAZAGRAN OU LES BIJOUX.**  
Deux catégories de femmes.

#### • LES BAGUES :

- Pierres de couleur montées sur anneau d'argent réglable (bleu turquoise, améthyste, etc.) : 10 NF (voir photo).

#### • LES COLLIERS ET SAUTOIRS :

- Sautoirs chaîne métal argenté et pierre en verrerie de couleur : 10 NF.
- Les colliers à « ampilles » : 18 NF.
- Le pendentif en céramique : 9 NF.

- En émail : 11 NF.

#### • LES BRACELETS :

- En métal argenté ou doré avec pierre de couleur assortie à la bague : 16 NF (voir photo).

(Communiqué.)

25 MAI 1961

## arts ménagers



juin 1961



# arts ménagers

N° 137 - MAI 1961

*Joues et plateau glace Sécurité, caisson acajou verni,  
grand tiroir central, piètement métal traité canon de fusil.  
1,26 × 0,69 m. Créateur-éditeur MICHEL GUIRAL.*



# L'art d'utiliser les murs...

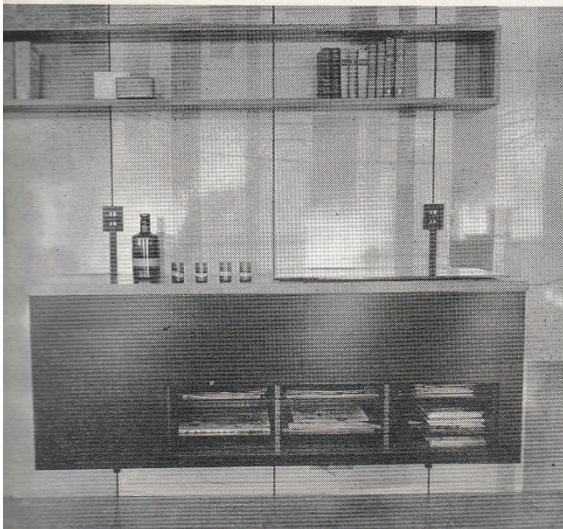
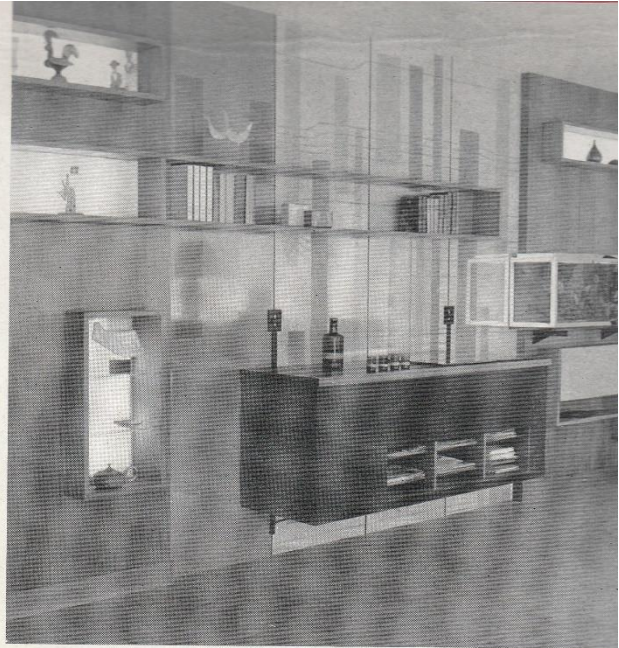
Dans une salle de séjour l'économie d'espace, qui est le problème crucial en décoration moderne, se résout généralement par la réduction de la salle à manger à sa plus simple expression. Solution qui n'est pas toujours suffisante puisque, pôle d'attraction de l'appartement, la salle de séjour doit recevoir tout ce qui appartient à la vie quotidienne : dans cet exemple-ci une télévision, de nombreux sièges et canapés, un aquarium, un meuble de musique, un bar et aussi, un piano à queue.

M. Guiral, décorateur à la Porte Ouverte a résolu le problème d'une façon très ingénieuse, en utilisant au maximum les murs, en les équipant pour libérer l'espace central : des éléments de vitrines murales se détachent sur un fond de noyer de fil, formant comme un vaste panneau décoratif. Elles servent de bibliothèques et de niches pour les objets familiaux. L'aquarium est suspendu comme un élément du décor, et la télévision pivote sur un pied central dans un angle d'où elle est visible de la pièce entière.

L'éclairage est savamment distribué : l'ambiance agréablement colorée. Un revêtement de tissu stratifié recouvre la face extérieure du meuble formant bar et discothèque : il est sobre et s'allie bien aux lignes épurées de l'ensemble.

Problème commun à tous les appartements actuels, qu'ils soient neufs ou anciens, l'organisation de l'espace est la demande quotidienne posée au décorateur. Le secret de celui-ci est de savoir répondre à chacun selon ses besoins propres et sa personnalité, et c'est là le premier souci de la Porte Ouverte.

Qu'il s'agisse d'aménager un appartement complet, une pièce ou un mur, cette galerie réalise en collaboration avec chaque client, suivant son cas personnel et le budget qu'il s'est accordé, le tour de force de créer une installation personnelle, agréable à vivre et bien adaptée.



Qu'il s'agisse d'installations spéciales ou de l'utilisation rationnelle des meubles de série judicieusement choisis dans un cadre bien organisé, les décorateurs de la galerie ont trouvé maintes formules qui donnent à chaque installation un cachet original.

Grâce à l'apport des artisans, les tables et sièges, les luminaires, les tissus et les panneaux décoratifs réchauffent les ensembles.



9



8



10

- 8. Ladooga 116×81.
- 9. Une voile 120×120
- 10. Métamorphose 116

LE FIGARO.

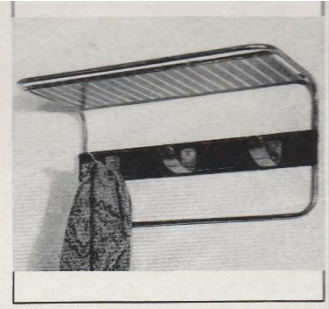
paru le 8 mai

Ci-contre, de haut en bas :

● EN FRENE et paille haute, la chaise « Van Gogh » : 95 NF (La Porte Ouverte).



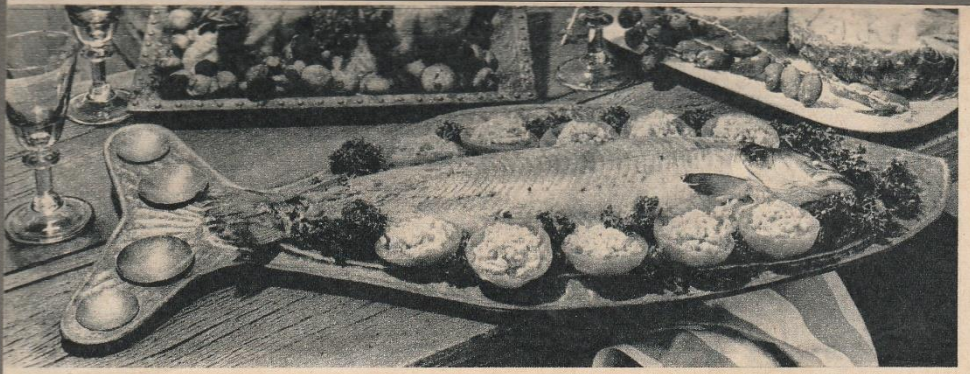
Accrochez-vous à moi... beaucoup d'ordre avec un minimum d'encombrement. Ce vestiaire « Astoria » est en laiton perforé et cuir noir piqué sellier. Création Mategot. 225 NF. La Porte Ouverte, 201, rue Saint-Honoré, Paris.



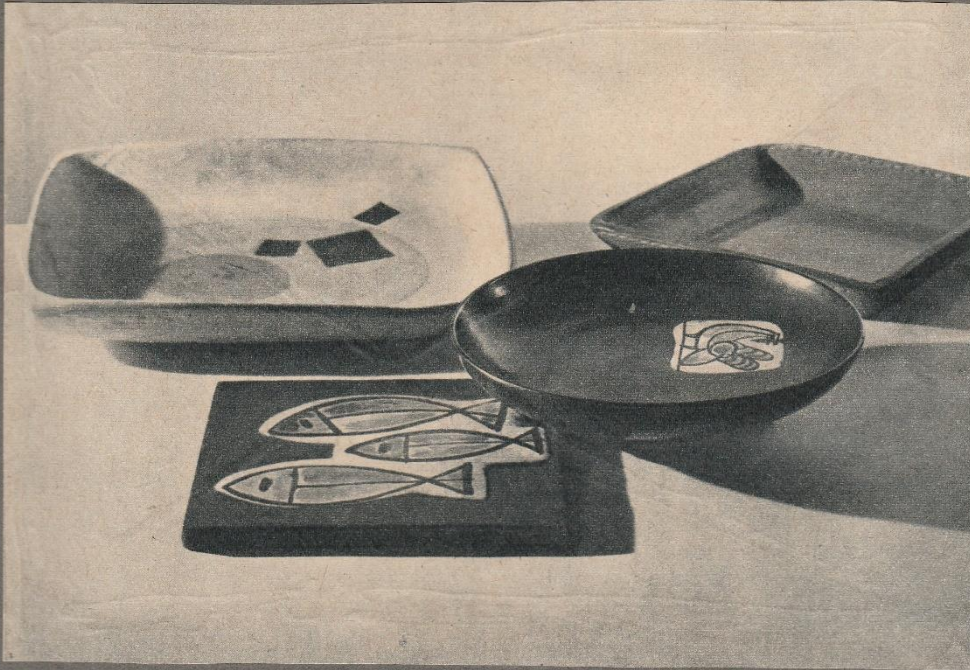
SPEC  
JN  
CUISE

N° 169 • JUIN 1961





*Plat en argent martelé LA PORTE OUVERTE. Photo HORAK.*



*Plat en céramique de Borderie •  
125 NF • LA PORTE OUVERTE.*

## LISTES DE MARIAGES :

# DITES « OUI » A L'ARTISANAT

VOUS avez peut-être reçu, le jour de votre mariage, huit pelles à tarte ou trois douzaines de cuillères à moka. A moins que parents et amis, généreux mais mal inspirés, vous aient accablés de potiches rococos.

Chaque famille possède son histoire de cadeau ridicule (ex. : le tableau de la Tante Ursule qu'on accrochait vite lorsqu'elle venait déjeuner...).

Heureusement la « Tante Ursule 1961 » s'est modernisée et demande à ses neveux : « Avez-vous déposé une liste de mariage ? ».

Le vrai problème pour eux, est de repérer le magasin où sont sélectionnés les objets qu'ils souhaitent avoir et, mieux encore, y découvrir des idées nouvelles...

### La boutique idéale

Plusieurs jeunes couples interviewés à ce sujet, ont élu la « boutique idéale » (1). Elle possède cinq qualités essentielles qui permettent de mener à bien l'opération « liste de mariage ».

● UN CHOIX ÉTENDU DE MATIÈRES ET DE FORMES. La Porte Ouverte réunit les œuvres des meilleurs artisans, elle s'est spécialisée dans les matières rustiques souvent travaillées à la main (bois, grès, céramiques, verreries, tissages main — services de table, nappes et sets — luminaires, etc.).

● UNE ENTITÉ DE GOÛT. Peu importe que vos préférences aillent à l'ancien ou au moderne, l'artisanat est vieux comme le monde et s'harmonise avec tous les styles.

● UNE SÉLECTION DE PIÈCES « ORIGINALES ». Elles vont bien ensemble, mais ne se ressemblent pas, telle est la définition des pièces exposées à La Porte Ouverte, créées par le génie artisanal traditionnel qui se renouvelle toujours.

● UNE GRANDE VARIÉTÉ DE PRIX. Une œuvre artisanale peut être simple mais elle conserve, si elle est pure de ligne et de matière, une valeur absolue qui en fait un cadeau de classe.

(1) La Porte Ouverte, 201, rue Saint-Honoré, Paris-1<sup>er</sup>. Métro : Tuileries. Tél. : RIC, 94-00.

- Moulins à sel et poivre : 20 NF.
- Service à découper : 59 NF.
- Napperon tissé : 8 NF.
- Plats inoxydables de 30 à 85 NF.
- Lampes de chevet : 60 NF.
- Grémiers en grès : 3 NF.
- Saladiers en olivier : 120 NF.

● UN « SERVICE-CONSEIL ». Magasin de Décoration (et non Boutique-cadeaux), la Porte Ouverte met à la disposi-

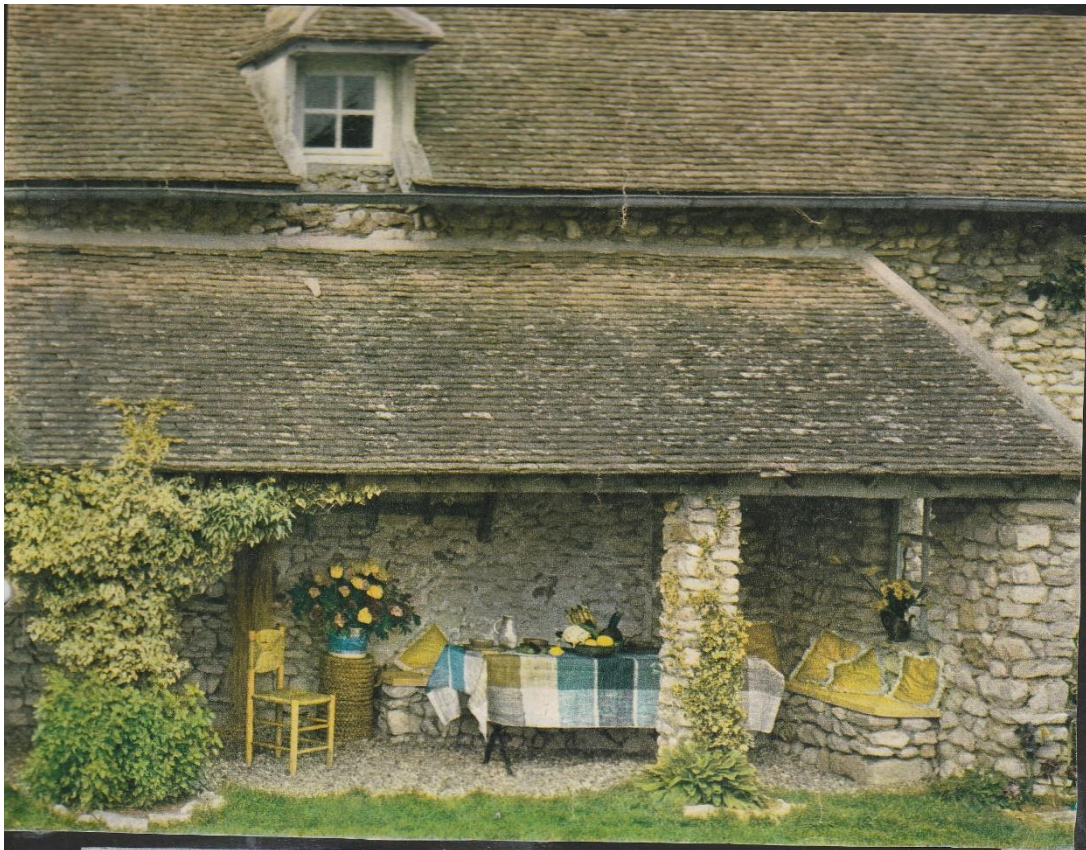


LE CADEAU DE TANTE URSULE !  
La liste est préférable.

tion des futurs jeunes mariés, son expérience d'ensemblier, pour les aider non seulement à composer leur liste de mariage mais aussi à résoudre tous leurs problèmes d'installation.

Cinq raisons pour dire « Oui » à la formule « Porte Ouverte » avant de dire « Oui » à... M. le maire, et même après.

(COMMUNIQUE A DECOUPER ET A CONSERVER.)



nappe de lin tissé à la main (S. Prouvé à la Porte Ouverte),  
vaisselle en grès de Pierlot, poufs en jonc tressé (Galerie du



ARTS MÉNAGERS







Petits accessoires pour une table de campagne, ces huiliers-vinaigriers en grès : 9 NF l'un. La Porte Ouverte.



August 9th to August



la p

O U V  
" the op  
201 rue  
paris-1 -

drought-iron, wood  
stoneware, ceramics,  
handwoven materials  
tapestries, basket-wor  
produced by master-c  
of the french province



De ligne sobre, cette table rustique est en pin teinté noir. Elle peut s'accompagner d'un banc et d'un tabouret de même teinte. Elle mesure 70 x 120 cm. Son prix est de 381 NF. La Porte Ouverte, 201, rue Saint-Honoré, Paris.

par  
week

La porte ouverte :  
parure en émail  
turquoise et métal  
argenté comprenant

le collier, 58 NF,



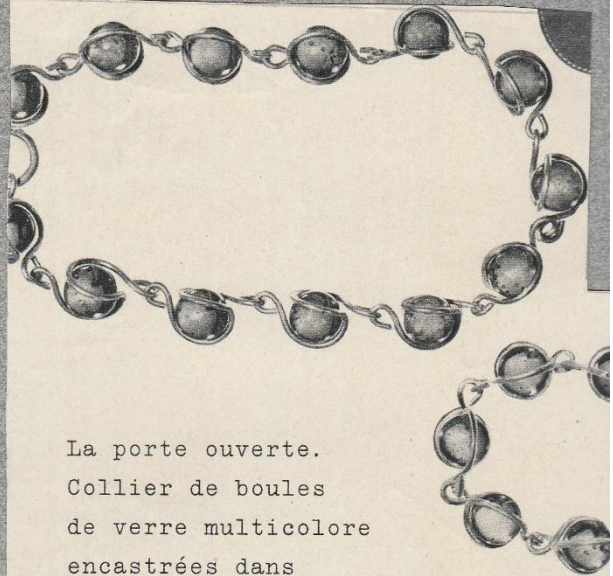
la longue barrette 35 NF

et la bague 25 NF.



**20 ANS**

• Numéro 20, Août-septembre 1962



La porte ouverte.  
Collier de boules  
de verre multicolore  
encastrées dans  
une monture argent. 30 NF.  
Le bracelet assorti. 16 NF.



*Pour un garçon : des meubles qui grandiront avec lui*

Cette chambre conçue par **La Porte Ouverte** pour un garçon d'une dizaine d'années, pourra être modifiée lorsqu'il grandira, et devenir sa chambre de jeune homme. Aucune modification n'a été apportée aux proportions de cette chambre qui fait partie d'un appartement dans un immeuble moderne, rue de Javel. Une grande fenêtre assure une lumière abondante qui est récupérée et augmentée par la peinture blanche des murs. On a choisi des meubles simples, pratiques et clairs : lit-canapé extensible en chêne et Formica, pupitre à hauteur réglable dont le plateau est gainé de matière plastique, avec son tabouret, en chêne également, ensemble mural composé d'éléments combinables en bouleau s'accrochant à des montants métalliques légers (String), très pratiques pour les livres, les bibelots et le rangement du linge. Une penderie est prévue dans une petite armoire dont les deux portes ouvrantes sont revêtues de matière plastique de tons différents (photo du bas). Les tissus grand teint sont facilement lavables : devant la fenêtre un simple filet de pêcheur et de chaque côté une pente d'un charmant tissu imprimé sur fond bleu. Au sol, un tapis de Surnyl gris clair, à poils longs. Deux lampes mobiles, fixées l'une au chevet, l'autre sur le pupitre, assurent l'éclairage d'appoint. Note vive sur le mur : deux panneaux décoratifs en feutrine de couleur.

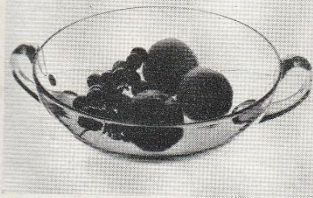
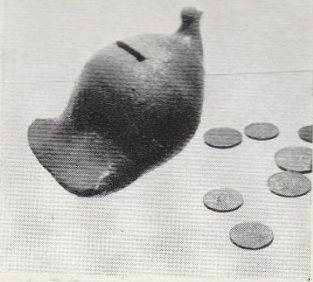


151 - OCTOBRE 1961

**la maison  
française**

## SHOPPING

Cet oiseau dodu et ventru amassera de nombreux écus... vous mettez toute votre monnaie dans cette tirelire en grès. 9 NF. La Porte Ouverte, 201, rue Saint-Honoré, Paris 1<sup>er</sup>.



Contre-jour... Cette coupe à fruits, frais ou rafraîchis, pourra également servir comme jatte à glace ou à crème. Elle est en verre vert, avec des anses très élégantes. 22 NF. La Porte Ouverte, 201, r. St-Honoré, Paris.

# COMMENCEZ PAR LE PLUS DIFFICILE

DANS deux mois ce sera Noël, et vous vous dites « les cadeaux j'ai bien le temps d'y penser ». C'est peut-être vrai pour ceux que vous aimerez faire à vos proches parents, à vos amis très chers. C'est faux en tout cas pour « les cadeaux difficiles » que vous devez offrir à Monsieur X ou à Madame Y... « relations d'affaires ».

Vous allez donc remettre, remettre... traîner une mauvaise conscience pendant toute votre période de « shopping ». Et à la dernière minute vous achèterez, à prix d'or, une boîte de chocolats ou une bouteille de fine. « Encore une », dira le destinataire désabusé qui en a déjà reçu une vingtaine et votre présent banal repassera en d'autres mains pour le même usage et sans vrai plaisir pour personne.

## Cadeau-souci

Voulez-vous faire preuve d'imagination et vous libérer immédiatement de ce cadeau-souci ?

Demandez-vous simplement si vous connaissez un peu, beaucoup, ou pas du tout le bénéficiaire.

La Porte Ouverte fera le reste. Elle a sélectionné pour vous les œuvres des meilleurs artisans de France.

### ● UN PEU.

Misez « bureau » vous ne ferez pas d'erreur.

— Le coupe-papier (20 NF), le presse-papier (28 NF) et la boîte à cigarettes en bois exotiques s'offrent ensemble ou séparément.

— Le service à whisky « public-relation », 6 verres de couleur présentés en coffret (33 NF).

### ● BEAUCOUP.

Le cadeau personnel est alors permis : une œuvre artisanale ne sera pas indiscret.

— La cravate tissée main (22 NF) et son foulard.

— Les boutons de manchettes émaillés ou martelés (de 22 NF à 34 NF).

— La panoplie « ouvre-bouteille » décapsuleur, tire-bouchon et ouvre-



## LES CHOCOLATS DE L'AN DERNIER.

Faire preuve d'imagination.

boîte en métal et bois précieux (35 NF).

### ● PAS DU TOUT.

Mieux qu'une boîte de chocolats, aussi variées de tailles et de prix :

— Les compelles d'émail décoratives trouveront partout leur emploi (de 12 NF à 120 NF).

— Pour les réunions d'affaires : les cendriers empilables en céramique oxydée et émaillée (15 NF les 6), boîte à cigarettes assortie 18 NF.

De toute façon, pour vos cadeaux d'affaires et personnels, allez passer un moment à cette galerie d'art artisanal (1). Vous aurez la certitude de faire plaisir.

(1) 201, rue Saint-Honoré, Paris (1<sup>er</sup>). RIC. 94-00. Métro : « Tuileries ». Parking Marché Saint-Honoré.

(COMMUNIQUE.)

**l'Humanité**  
DIMANCHE

Numéro 694  
Hebdomadaire ♦ 10 DEC. 1961

## la porte ouverte

201, rue st-honoré  
paris 1<sup>er</sup>  
ric 94-00

créations artisanales  
cadeaux originaux

grès, céramiques  
émaux, bois  
fer forgé  
luminaires  
vanneries  
tissages main

meubler  
décoration

arts ménagers

N° 142 • OCTOBRE 1961

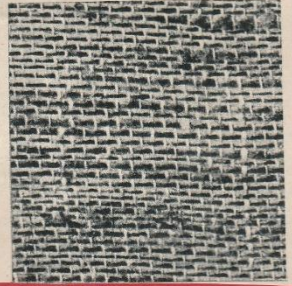


7. Tôle perforée  
laquée blanche ou noire,  
piètement en tube laqué,  
embouts laiton,  
modèle superposable.  
46 x 16 x 32,70 NF.  
LA PORTE OUVERTE.

# Jardin Modes

NOVEMBRE 1961 - 2NF

Tissée à la main  
cette toile de lin  
est assez opaque  
pour isoler un « coin »  
dans une grande pièce.  
Simone Prouvé  
à la Porte Ouverte,  
en 130 cm de large.



# arts ménagers

N°143

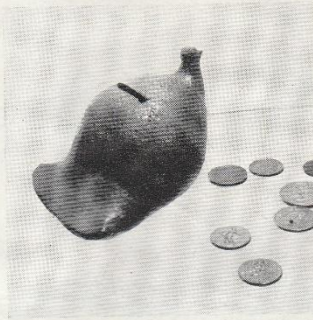
Novembre  
1961



10. Plastique noir et  
Diam. 25 cm • 48 NF  
beau, en vente La Po

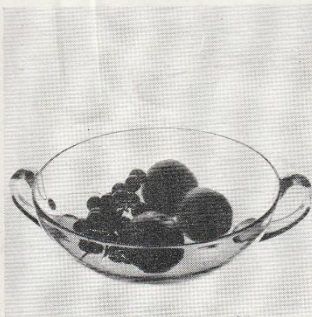
## SHOPPING

Cet oiseau dodu et ventru  
amassera de nombreux écus...  
vous mettrez toute votre mon-  
naie dans cette tirelire en grès.  
9 NF. La Porte Ouverte, 201,  
rue Saint-Honoré, Paris 1<sup>er</sup>.



MAISON FRANÇAISE

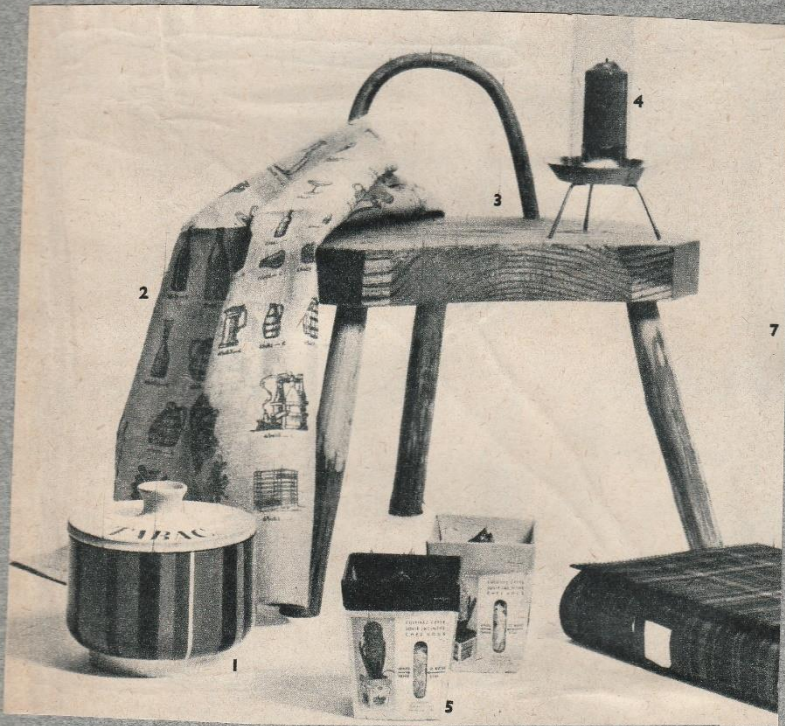
N° 151 - OCTOBRE 1961



Contre-jour... Cette coupe à  
fruits, frais ou rafraichis, pourra  
également servir comme jatte  
à glace ou à crème. Elle est en  
verre vert, avec des anses très  
élégantes. 22 NF. La Porte Ou-  
verte. 201, r. St-Honoré, Paris.



Les réserves seront plus piquantes dans ces boîtes en céramique fond blanc décor bleu (60 NF et 40 NF) et les cendres seront plus vite évacuées dans les cendriers céramique rouge et gris (15 NF les six, La Porte Ouverte).



métis, 2,75 NF. PRISUNIC. 3. Tabouret en bois (châtaignier), 40 NF. LA PORTE OUVERTE. 4. Photophore métal

## DES MEUBLES A "LEUR" HAUTEUR

« ILS » sont retournés à l'école. Mais ils en reviennent... Si l'Etat prévoit pupitres, chaises, encriers et éclairage pour la journée de votre écolier, il vous laisse le soin de veiller sur ses soirées.

Vous devez donc faire face à un double problème — pour écrire ses devoirs l'enfant doit être assis confortablement devant une table à bonne hauteur et bien éclairée.

Pour trouver une solution, n'hésitez pas à consulter un magasin spécialisé de la rue Saint-Honoré (1).

### ● LA TABLE.

Suivant l'âge de l'enfant, sa taille et le style de la pièce « La Porte Ouverte » propose trois types de tables :

— LA TABLE A ÉCRIRE : en pin très clair avec un large tiroir central. Elle mesure 1 m 10 sur 0 m 50 et vaut 150 NF.

— LE PUPITRE D'ÉCOLIER créé par Pierre Gauthier-Delays est un modèle bien conçu. De 4 à 15 ans l'enfant grandit et le pupitre suivra la croissance de son propriétaire — à son tour le cadet le récupérera. Ses dimensions, 0,89 sur 0,53, son prix 285 NF.

— LE BUREAU D'ÉTUDIANT : son coffre est en chêne, frêne ou acajou avec deux grands tiroirs, le dessus est stratifié noir (390 NF).

### ● LE SIÈGE.

Il doit être stable, solide et confortable.

Trois modèles « La Porte Ouverte » qui se « marient bien » avec la table, le pupitre et le bureau :

— CHAISE EN MOELLE de rotin peu profonde et avec dossier net, elle soutient efficacement les dos paresseux (65 NF).

— TABOURET EN CHÊNE à quatre pieds. D'une stabilité parfaite son siège légèrement creusé le rend aussi confortable qu'une chaise (60 NF). (Voir photo.)

— CHAISE MODERNE GALBÉE. Gainée de plastique noir, elle s'harmonise

(1) « La Porte Ouverte », 201, rue Saint-Honoré.

parfaitement avec le bureau d'étudiant (107 NF).

### ● L'ÉCLAIRAGE.

Le livre ou le cahier doit être bien éclairé mais l'enfant ne doit pas être ébloui. Il faut donc que la hauteur de la lampe soit réglable. Deux modèles de « La Porte Ouverte » réunissent ces différentes qualités.

— POUR LES PLUS ÂGÉS, la lampe de bureau métallique à rotule se fixe à la



LE PUPITRE D'ÉCOLIER. Ils grandiront ensemble.

table de travail par une pince à vis qui lui permet de résister à toutes les tempêtes (115 NF).

— POUR LES PLUS JEUNES, la cocotte métallique à rotule également se pose sur le bureau grâce à sa « patte » ou s'accroche au mur (90 NF).

« La Porte Ouverte » met d'autre part à votre disposition un service « Conseil-Décoration » spécialisé dans l'équipement des chambres d'enfant. Si vous avez un problème de place ou d'organisation, vous trouverez rapidement la meilleure manière de le résoudre. Du lit-coffre à jouets (260 NF) aux éléments de rangement, « La Porte Ouverte » réunit tous les meubles et gadgets qui permettront à votre enfant de grandir confortablement.

Communiqué.



L'EXPRESS. — 21 SEPTEMBRE 1961

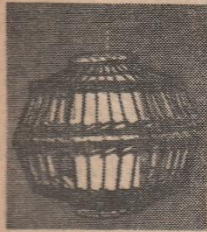
Octobre 1961

1. Détail de la chambre d'écoliers de Michel Mortier. On voit ici la disposition des tiroirs sous le plateau de la table. A droite, les penderies, armoires et placards sont encadrés dans le mur. - 2. Le plan de travail de ce meuble-bureau d'écolier est formé par l'abatant qui masque les étagères, lorsqu'il est relevé. Deux tiroirs, un placard en partie basse complètent cet ensemble pratique, qui tient peu de place dans une petite chambre, et peut servir à l'étudiant comme au débutant de la classe primaire. La lampe à tige extensible se repose dans le meuble après usage. (Meubles « Oscar ».) - 3. Meuble à éléments dont la partie centrale est composée avec un casier-bureau à porte abattante. Des séparations intérieures facilitent le rangement. Le plan de travail est lavable. (Meubles « Oscar ».) - 4. Un bon bureau d'écolier ; facilement démontable, il a des montants percés de trous qui permettent par simple déplacement des chevilles de changer la hauteur de la tablette selon la taille de l'enfant. Par ce procédé, le plan de travail peut être incliné vers l'avant. L'accommodation du siège et du plan de travail est de ce fait procuré dans les deux positions du plateau. Une barre d'appui repose les pieds. Un tiroir reçoit livres et cahiers. Réalisé en bois, avec dessus matière lavable. (La Porte Ouverte.)



# CHEZ VOUS MADAME

## Nouveaux \* Nouvelles \* Nouveaux



● Le plafonnier en grosse vannerie renfermant ampoule et abat-jour, tube en papier. 140 NF (La Porte ouverte).



### CETTE SEMAINE A PARIS

#### Un style nouveau pour l'éclairage

Une très intéressante exposition de luminaires se tient en ce moment, jusqu'à la fin de novembre, à « LA PORTE OUVERTE ».

Les artisans exposants, qu'ils s'appellent Borderie, pour la céramique, Debiève, pour le fer forgé, ou Mohy, pour le grès, apportent tous des solutions originales au problème de l'éclairage et créent réellement un art moderne de la lampe à la fois hardi et élégant.

Vous pouvez voir, autres autres, à cette exposition, une lampe de table en fer forgé de Debiève, des grès de plein feu de Mohy et des têtes lumière de Borderie à éclairage indirect.

(La Porte Ouverte, 201, rue Saint-Honoré, Paris.)

Vendredi 1er décembre 1961

#### L'époque nouvelle

C'est ici l'occasion de parler d'une exposition qui s'achève. Une exposition de luminaires, à La Porte ouverte, rue Saint-Honoré. Une exposition qui, à travers différentes tendances, montre l'importance du renouveau de l'artisanat d'art. (Autrefois, il y a bien longtemps, on aurait seulement dit : artisanat). La céramique, le grès, le fer, le cuivre, ce sont, avec bien d'autres, les matières utilisées. Cela donne des luminaires élégants, originaux et parfois plein d'humour, ce qui n'est pas le plus grave défaut.

F. P.

LE MONDE — 11 novembre 1961 — Page 13

#### Expositions

— Artisanat et Lumière. Des sculpteurs, des céramistes et des maîtres verriers présentent cinquante luminaires qui ne ressemblent à aucun autre (du 4 au 30 novembre, la Porte ouverte, 201, rue Saint-Honoré, Paris (1<sup>er</sup>), R.I.C. 94-00). Exceptionnellement la galerie sera ouverte le samedi 11 novembre.

# L'OFFICIEL DES SPECTACLES

STIEBEL, 5, rue du Fg-St-Honoré. A 26-66. MARKO.

GALERIE BOR VOLMAR, 75, rue du Saint-Honoré. Ely. 27-20. SECHAUD. portraits, clowns, chevaux. Jusq. 22 n

LA PORTE OUVERTE, 201, rue St-Honoré, Ric. 94-00. Exposition de Luminaires d'Artisans Français et de tous pays. Jusqu'au 30 novembre.

GALERIE URBAN, 18, Fg-St-Honoré. Anj. 63-89. JACQUELINE BEZ. Sculptures



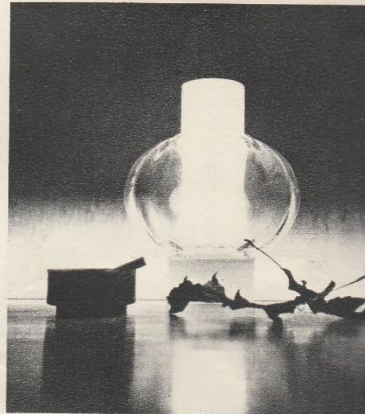
Exposition de Luminaires d'Artisans Français et d'Eclairages de tous les Pays. Jusqu'à la fin du mois à « LA PORTE OUVERTE », 201, rue Saint-Honoré, Paris 1<sup>er</sup>, R.I.C. 94-00.

## Du nouveau dans le domaine de l'éclairage

On remarque un effort de recherche dans les formes qui tend à mettre sur le marché des appareils variés, dont la fonction n'est plus seulement d'éclairer mais de décorer la pièce comme le ferait un bel objet ou une sculpture.

1. Le sculpteur Debièvre a imaginé une applique en fer forgé émaillé où deux oiseaux naïfs semblent posés sur un tronc d'arbre : la lumière les éclaire en ombres chinoises. Hauteur, 30 cm : 110 NF.
2. Gracieuse et légère, cette lampe de chevet est formée d'un globe en verre transparent enfilé sur un cylindre d'opaline blanche qui contient l'ampoule. Le tout est fixé sur un socle d'opaline. Création suédoise : 70 NF.
3. La silhouette verticale de cette lampe coupe harmonieusement un rideau, un mur devant lequel elle est posée. Elle est faite d'un cylindre d'opaline blanche posé sur un pied de verrerie de couleur (rouge, bleu ou vert). C'est une création suédoise. Elle existe en deux hauteurs : 32 cm, 70 NF ; 46 cm, 100 NF.
4. Du sculpteur Debièvre encore, une poule-couveuse en fer forgé équipée d'une lampe et qui, posée sur un meuble, forme une amusante lampe d'appoint. Son autre face est en Vitrex, transparent et incassable. Hauteur 30 cm : 130 NF.
5. Un abat-jour double face formé d'un écran, noir d'un côté et de fibre de verre translucide de l'autre, termine cet appareil pour la télévision qui permet d'éclairer la pièce sans gêner la vue de l'émission. Son pied coulissant très léger est en métal chromé. Très fonctionnel, il est aussi très décoratif et gracieux. Création de Pierre Kamminga : 230 NF.

La Porte Ouverte.



# variations sur un thème luminaire

La lumière a toujours passionné les sculpteurs, les peintres, les maîtres verriers, tous les artistes, dont elle transformait l'œuvre, lui donnant relief ou couleur.

Mais, pendant très longtemps, elle a été considérée par eux comme un élément extérieur dont il fallait matériellement tenir compte. Jusqu'au jour où un peintre « d'avant-garde » du XVII<sup>e</sup> siècle a décidé d'utiliser cette lumière à l'intérieur d'une œuvre d'art.

Le premier, Georges de La Tour, faisait figurer une source d'éclairage sur ses toiles. La plus célèbre, une Nativité, tourne autour d'une bougie. À partir de cette bougie, le tableau vit, s'éclaire, rougeoie.

Aujourd'hui, la bougie est devenue ampoule électrique. Mais c'est la même idée qui a guidé la Porte Ouverte, galerie artisanale.

Il a été proposé, à quelques artistes, non plus de « subir » la lumière dans leurs sculptures, leurs céramiques ou leurs vitraux, mais de la domestiquer. En un mot, de créer des objets qui ne reçoivent plus la lumière, mais qui... la donneraient.



1) EN POTERIE  
comme une étrange ville.

lumineux dès que le courant est branché. La matière elle-même prend un autre aspect. (Photo n° 1.)

Mais l'originalité de Mohy tient dans la diversité des matières premières qu'il emploie. Il traite, par exemple, aussi bien la vanerie que le grès et choisit également cette matière pour plafonniers et lampadaires.

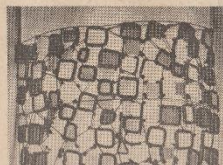
#### ● LE MAÎTRE VERRIER

Il a franchi le Pas-de-Calais afin de travailler sur la terre des cathédrales. Le vitrail reste pour lui l'art suprême. Antony Saint-Léger est célèbre pour ses panneaux décoratifs destinés à de grands ensembles architecturaux.

Puisque ses œuvres nécessitent un bon éclairage, il a conçu des lampes

grandement cette matière première prédestinée.

Des luminaires de table composés d'un gros pavé de verre de couleur



fumé rendent méditerranéenne la plus artificielle des lumières.

#### ● LES SUISSES

Pratiques avant tout, les Suisses ont créé des lampadaires dont le « groupe lumineux » (doublé, amovible et fil) se déplace comme un curseur le long du pied. Un autre modèle à tête pivotante permet de passer facilement de l'éclairage normal à l'éclairage « télévision » (un côté de l'abat-jour est opaque).

#### Des idées

Une formule encore peu exploitée en France et qui connaîtra sûrement un succès important.



2) EN FER MARTELE  
comme une sculpture.

Du 4 au 30 novembre, ce magasin-galerie (1) organise une exposition de luminaires qui sont des... objets d'art.

Il fallait trouver des hommes dont l'œuvre se place à mi-chemin entre l'art et l'artisanat. Ceux qui exposent ont créé des pièces uniques, inventé des formes et composé des harmonies en se laissant aller à leur inspiration, tout en sachant pourtant se plier à la discipline de l'utile, comme les peintres et les sculpteurs de jadis.

#### Terre des cathédrales

##### ● LE FERRONNIER

Il s'appelle Michel Debève. C'est un ancien élève des Beaux-Arts dont l'activité principale est le fer forgé.

Il a mis son art et sa technique de sculpteur au service du luminaire et martelé, pour cette exposition, des coqs gaulois, des soleils et des poissons stylisés, girouettes d'églises ou enseignes de ferronniers, elles seront chez vous les plus originales des appliques.

Des sculptures à tendances plus abstraites font office de lampadaires de table ou de plafonniers. (Photo n° 2.)

##### ● LE POTIER

Il s'agit de Mohy : un « pur » qui habite Laborne, pays des potiers, et se consacre entièrement à son art, ainsi qu'à ce petit village. Il présente des grès tournés qui font d'admirables luminaires décoratifs. (Photo n° 4.)

Objets d'art dans la journée, ces grès deviennent d'étranges diffuseurs

(1) La Porte Ouverte, 201, rue Saint-Honoré.

Une page  
spéciale  
PUBLI-EX

##### ● LE CÉRAMISTE

Il est grand, robuste, c'est « une force de la nature » et ses œuvres lui ressemblent. André Borderie, peintre, mosaïste, est fait pour l'art mural et travaille également pour de grandes compositions architecturales.

Les luminaires en céramique qu'il a inventés ne font pas exception à la règle : ce sont des œuvres puissantes, hautement décoratives, qui « meublent » parfaitement une pièce, comme le ferait une sculpture moderne.

Chacun de ces artistes illustre de son génie l'exposition Artisanat et Lumière. Grâce à eux, le public peut faire connaissance avec différentes formes d'art et même acquérir l'une ou l'autre de ces œuvres.

Mais les responsables de l'exposition ont voulu aussi « élargir le débat ».

À côté de ces pièces uniques, dignes de figurer dans un musée, ils en ont réuni d'autres plus abordables qui représentent les différentes tendances mondiales en matière d'éclairage.

Chaque pays spécialisé est ici représenté, révélant son art ou sa technique, son souci d'élégance ou... de fonctionnalisme.

En voici quelques exemples.

#### L'arbre Mino

##### ● LES JAPONAIS

Ils ont résolu le problème en réunissant dans leurs luminaires la tradition et... les tendances les plus avancées.

Les lanternes présentées à La Porte Ouverte sont celles de Nisamu Noguchi. Leurs matières premières : une pâte à papier provenant de l'arbre Mino. Leurs formes : inspirées par celles des lanternes de la tribu Gifu.

##### ● LES SUÉDOIS

Ils appliquent à cet art de l'éclairage leur goût pour la sobriété et présentent à La Porte Ouverte des luminaires « de plastique diffusant » très purs de lignes, qui donnent un éclairage particulièrement « ambiant ».

##### ● LES ITALIENS

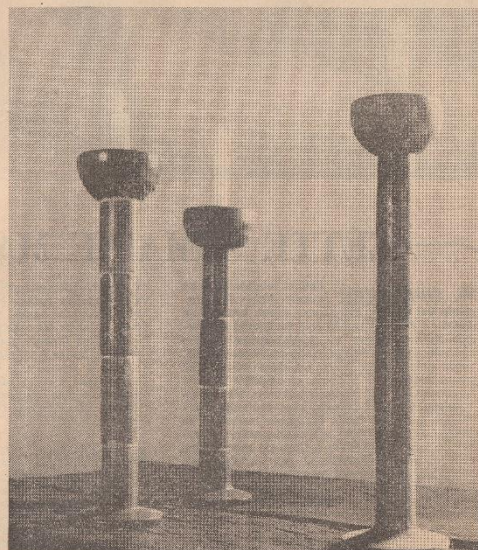
Ce sont avant tout des verriers. Aussi leurs différentes lampes utili-



3) EN VERRE PLOMBÉ  
comme un vitrail.

surmonté d'un cylindre blanc opaque, mettent une note gaie dans la plus sombre des pièces.

Des plafonniers en laiton et verre



4) EN GRÈS TOURNÉ,  
comme un flambeau.

## ARTS DECORATIFS

# GRÈS ET LUMINAIRES à « La Porte Ouverte »

ON sait l'importance primordiale que prennent la lumière et la couleur dans l'appartement moderne. La belle exposition de *La Porte Ouverte* en est la preuve, où les maîtres de l'artisanat proposent au problème de l'éclairage des solutions personnelles.

Des créations d'ordres divers, qui peuvent contribuer au charme d'une habitation s'y trouvent réunies, bois ouvragés et céramiques d'art, tissages à la main, vanneries, colliers à pendentifs de galets, colliers d'orfèvrerie comme ceux des Szendy.

L'ensemble remarquable des luminaires surprend par sa nouveauté. Cela va des lampes et des appareils de série les plus rationnels importés de chez Kamminga, en Suisse, ou des pays scandinaves, à des exemplaires absolument uniques que viennent de créer les maîtres de la ferronnerie d'art et ceux des grès, les jeunes artistes de La Borne.

Si *Saint-Léger* filtre la lumière à travers des vitraux hardiment colorés, *Borderie* la diffuse de l'intérieur de formes qui font penser à des têtes frustes, en céramiques, et *Masson* innove dans le domaine des appliques. La simplicité, la saveur de la forme font des lampes des Szendy de vraies trouvailles. Prodiges de finesse et d'invention, les plafonniers de *Debiève* marquent un renouveau dans l'art du fer forgé. Les lampes et les diffuseurs d'*Yves Mohy*, par l'éclat noble du grès et de la rigueur de leurs proportions, correspondent à la beauté rêvée. Et le vase d'*Elisabeth Joulia* est admirable de classicisme strict.

La pièce maîtresse de l'exposition, le diffuseur monumental de *Guy Schneider*, tient à la fois du luminaire et de l'ouvrage d'architecture. Sa réalisation et sa cuisson représentent déjà une singulière prouesse technique.

**Juliette DARLE.**

(1) *La Porte Ouverte*, 201, rue Saint-Honoré. (Entrée libre.)

L'EXPRESS. — 30 NOVEMBRE 1961

## La première du genre

LA GALERIE DU SIÈCLE (158, boulevard

*Germain*). Créée voici plus de 20 ans, elle fut, semble-t-il, la première du genre. Sa directrice paraît étonnamment partagée entre le goût de la simplicité et celui de l'insolite. On y trouve quelques meubles, vanneries, des poteries, des coussins, des étoffes tissées, des bijoux, du verre, sous toutes les formes possibles (verreries soufflées de bocaux, sabliers, ludions, etc.). Nous avons choisi :

- Une grande corbeille ronde en osier tressé, doublée d'une étoffe claire. (De 26 à 32 NF.)

- Une corbeille à fruits en tôle vernissée, qui est également une lampe. (Il suffit de l'essuyer pour la poser sur la table.) (28 NF.)

- Une loupe de dentellière, faite en vase ou comme pied de lampe (2) : 55 NF. (Photo n° 7, p. 19.)

- Un set de table (nappe 1 m 20 x 1 m 40) en lin brut, 8 NF la nappe ; 8 NF la serviette.

LA PORTE OUVERTE (201, rue Saint-Honoré).

à peu près sur la rive droite l'éclairage valent de la Galerie du Siècle sur la rive gauche. On y trouve beaucoup de (beaux) meubles modernes, des poteries, des tapisseries, des bijoux, des objets d'art, et des luminaires. Nous avons beaucoup aimé ceux de métal martelé et peints, créés par Michel Debiève, originaux et pleins d'humour. Nous avons choisi :

- Une série de boîtes à épices en terre cuite (14 et 18 NF la boîte).

- Un filtre à café en grès, d'une très jolie forme (16 NF).

- Une des appliques en fer forgé d'animal, métal et cuivre martelé de M. Debiève (de 100 à 130 NF) (Photo n° 6, page 46)

- Une table basse dont le plateau est constitué par une peinture originale stratifiée. Pieds droits en métal noir (220 NF).

## Tisserand-comédien

JACQUES ANQUETIL (258, boulevard Saint-Germain)

Était comédien. Il est devenu tisserand. (Il n'a aucun rapport avec le coureur cycliste.) Après avoir découvert les joies du tissage à la main, il eut une première idée : mettre

(1) Certains n'existent qu'en un seul exemplaire. Vous ne le trouverez peut-être plus, mais nous sommes assurés qu'à quelques détails près, un objet similaire pouvait être trouvé.  
(2) Les dentellières remplissent ce récipient d'eau. Les fil concaves reflétaient la lumière et l'ouvrage, vu à travers, plusieurs fois grossi.



6) L'applique spirituelle.

souvenirs. Les œuvres artisanales (poteries, vanneries, étoffes tissées) y voisinent avec les objets les plus inattendus : herbiers, ludions, boîtes à musique, lampes à pétrole, moulins à café préhistoriques, etc. Si vous cherchez des cadeaux originaux, marqués au coin de l'humour, c'est là que vous les trouverez.

## Un air de famille

Tout comme les succursales d'un grand magasin, ces boutiques — dont on n'a pas encore trouvé le nom — ont, entre elles, un air de famille. Murs blancs, meubles paysans, désordre savamment orchestré, rusticité élaborée ou modernisme raffiné.

Même leurs propriétaires se ressemblent. Ils sont jeunes (en général moins de 35 ans), ils possèdent, souvent, une seconde activité tout à fait étrangère au commerce (peintres, comédiens, écrivains, sculpteurs, architectes, etc.), ils ont fait, de leurs magasins, le centre d'un petit monde fermé où gravitent les artisans qui sont leurs fournisseurs, et les copains qui vont, viennent, discutent et, souvent, mettent la main à la pâte.

Ils ont aussi en commun un idéal : opposer, à la civilisation de la matière plastique, tous les objets nés,

## ARTISANS

### Contre le temps du plastique

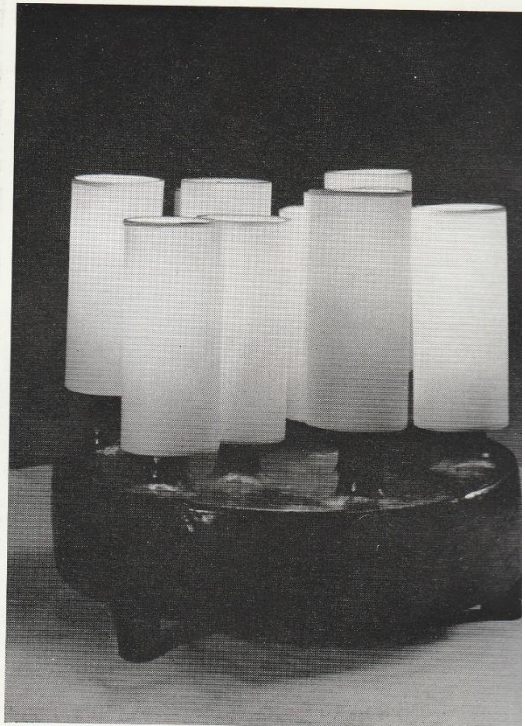
● Les échoppes de luxe se multiplient. On y trouve de tout, en n'importe quoi.

DEPUIS quelques années, on voit se multiplier, aux quatre coins de Paris, d'étranges boutiques. Elles tiennent de l'échoppe moyenâgeuse, du magasin de luxe et du grenier aux



## la porte ouverte

201 rue saint-honoré  
paris 1  
richelieu 94-00  
métro tuileries  
parking marché st-honoré



exposition permanente  
d'art décoratif moderne  
mobilier, décoration  
objets d'art



# D'étranges animaux qui vous éclairaient

**E**N léchant les vitrines de la rue Saint-Honoré, je suis tombé en arrêt devant une kyrielle de lampes exposées à la « Porte Ouverte », au 201.

Ce n'étaient pas des luminaires, appliques, plafonniers et autres lucioles communes, car elles étaient ce qu'on recherche depuis des lustres (pardon...) dans tout appartement moderne : le confluent de la sculpture abstraite et de l'utilitaire.

Imaginez une forme de grès, patinée de noir mat, formée de deux « bubons » superposés dont celui du bas s'ouvre en grotte.

C'est dans cette grotte que se terre la lumière.

Que faire de cette lampe d'art ? Simplement la poser sur une commode ou un meuble bas-sés, l'ouverture lumière tournée vers le mur, créant un bizarre éclairage indirect.

## Échassiers

Excellent pour la vie à ras de terre qui est la vôtre, depuis votre achat de fauteuil bas. Ce modèle à la Moore coûte 80 NF et est le travail d'André Borderie.

Lequel réalise aussi des cubes pierreux imparfaits et creux en céramique rousse, constellés de petits trous sur une face.

Le céramiste Masson a une façon originale d'envoyer des pincoaux de lumière rose par de petites protubérances qui font ressembler ces lampes à d'étranges animaux posés à même le sol. (125 NF.)

J'ai vu aussi d'extraordinaires lampes de chevet à silhouettes d'échassiers. Auteur : Michel du Bief. Matériaux : grillage (vitrex) et fer forgé noir. Les aplats de ferraille sont les ailes; elles sont percées comme par une giclée de plombs.

## Roussi

Quelques gouttes d'émail rehaussent la beauté de jour de l'oiseau éclairant.

La nuit, il prend des aspects inquiétants. De la même matière, une tête de hibou pleine d'humour et de petits bouts de cuivre soudés, tout percés de petits tarauds.

Le propre de ces lampes est d'éclairer peu et bas. Elles diffusent de la lumière sculptée à petits watts.

C'est le cas de ces grès cylindriques à fenêtres qui, brazeros le jour, deviennent des maisons éclairées le soir. (Mohy : 140 NF.)

Quant aux panneaux de verre fondu (Saint-Léger), co-

lorés dans la masse et cerciés de plomb, ils donneront un éclairage « vitrail » à votre appartement. Une applique de ce style vaut 200 NF.

Mais la meilleure idée de découverte que vous devrez retenir de cette exposition, c'est à notre avis cet ingénieux parallépipède de grès roussi (120 x 30 cm.) de Schneider, coupé d'inégales meurtrières style « murs mexicains », qui envoient la lumière dans toutes directions.

Il s'incrute dans la cloison que vous allez élever au milieu de cette si grande pièce dont vous ne savez que faire. Le troublant problème de la séparation des pièces et de leur éclairage est ainsi résolu.

**Michel  
BAUER.**



Exposition de Luminaires d'Artisans Français et d'Éclairages de tous les Pays, jusqu'à la fin du mois à « LA PORTE OUVERTE », 201, rue Saint-Honoré, Paris 1<sup>er</sup>. R.I.C. 94-00.

DU MERCREDI  
8 NOVEMBRE  
AU  
14 NOVEMBRE  
1961  
N° 782

**L'OFFICIEL DES SPECTACLES**

## MON JARDIN et MA MAISON



### Dans la lignée des objets pittoresques

UTILISANT les matériaux les plus inattendus, inspirés par quelque expression caractéristique d'animaux ou par la silhouette d'objets archaïques, beaucoup d'artistes, et des plus grands, se sont amusés à créer des formes légères et amusantes. Une façon de donner vie à ce qui habituellement est rendu inerte par la confection de série. Car la fantaisie aidée par une ingéniosité très personnelle s'exprime toujours d'une façon originale, hors de tout aca-

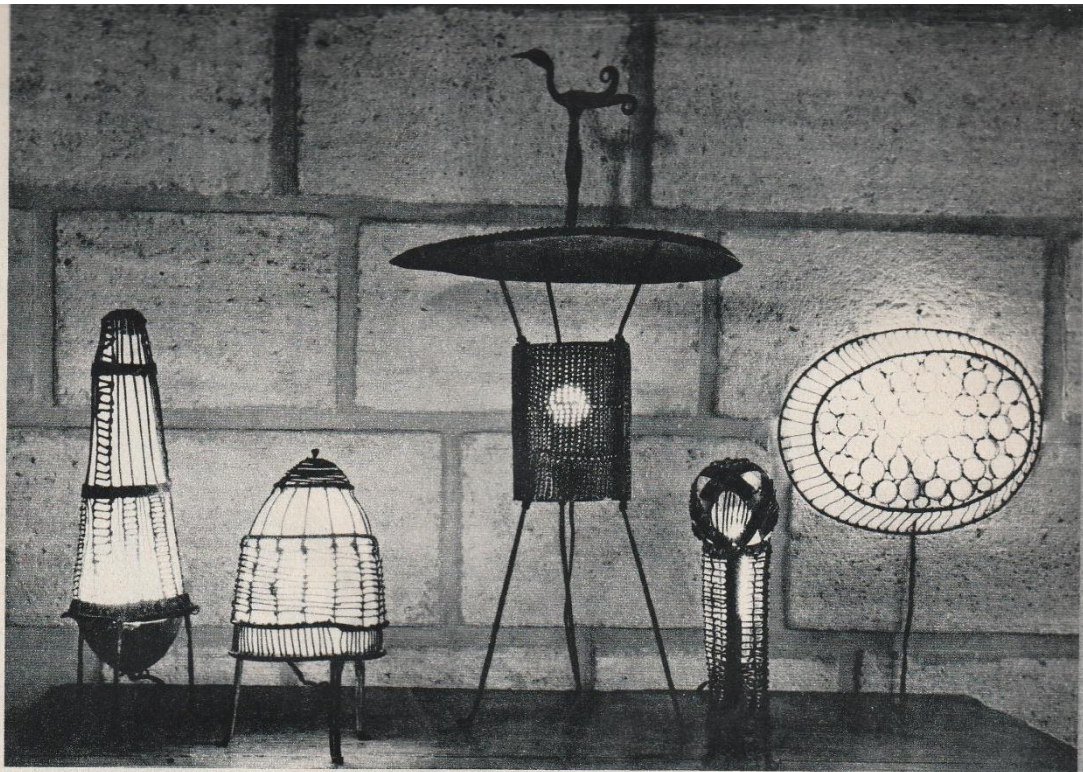
démisme et de toutes conventions. Picasso avec ses assiettes et ses pièces de céramique, Calder avec son cirque en fil de fer et bien d'autres moins célèbres ont ainsi apporté au répertoire usuel une source d'inventions dont les canons des styles industriels nous avaient complètement privés.

Rien n'est plus attirant que cette sorte d'art spontané, qui n'a pas la prétention de se conformer aux œuvres

grandiloquentes, mais tout simplement d'innover dans l'instant des objets aux volumes et aux contours inusités.

Sans doute faut-il pour ce faire posséder « du » métier ; les métiers de sculpteur ou de peintre, avec toutes leurs ressources d'imagination et d'adresse, sont les mieux destinés à ce genre d'audaces.

Voici précisément trois jeunes sculpteurs qui ont été pressentis par un déco-

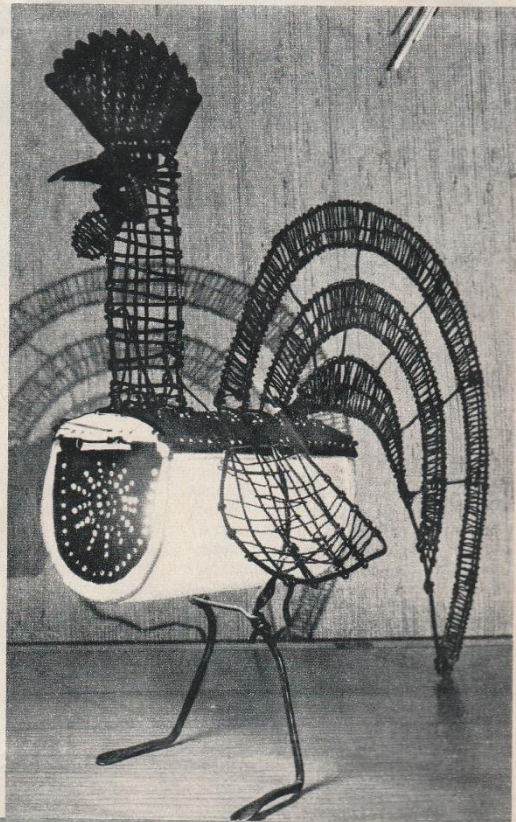


rateur pour réaliser des luminaires fantaisie, mi-objets d'art, mi-objets utilitaires ; car la lumière est souvent un prétexte pour mettre en valeur des lignes et des matériaux pittoresques. Et réciproquement l'interprétation très libre de ces formes renouvelle la conception qu'on se fait couramment du luminaire.

Ce travail à l'apparence rudimentaire est exécuté en tôle, en fils de cuivre ou de fer. Tordus, courbés, enchevêtrés, ces fils campent des silhouettes de coqs, de poules, de hiboux, ou façonnent des sortes de carcasses d'où la lumière jaillit, diffusée par une paroi de Vitrex. La tôle découpée donne des lanternes ou de grands panneaux perforés qui luisent dans le semis irrégulier de ces minuscules percées, autant d'étoiles scintillantes qui donnent un relief lumineux à cette matière mate et rude. Derrière les façades un panneau translucide agit comme réflecteur.

A une époque où l'industrie a réduit les meubles à des architectures strictes et le décor en général à une disposition rigoureuse, il est plaisant de trouver de la poésie et même de l'inspiration dans des objets non typiquement fonctionnels, faits comme l'image, pour distraire la vue.

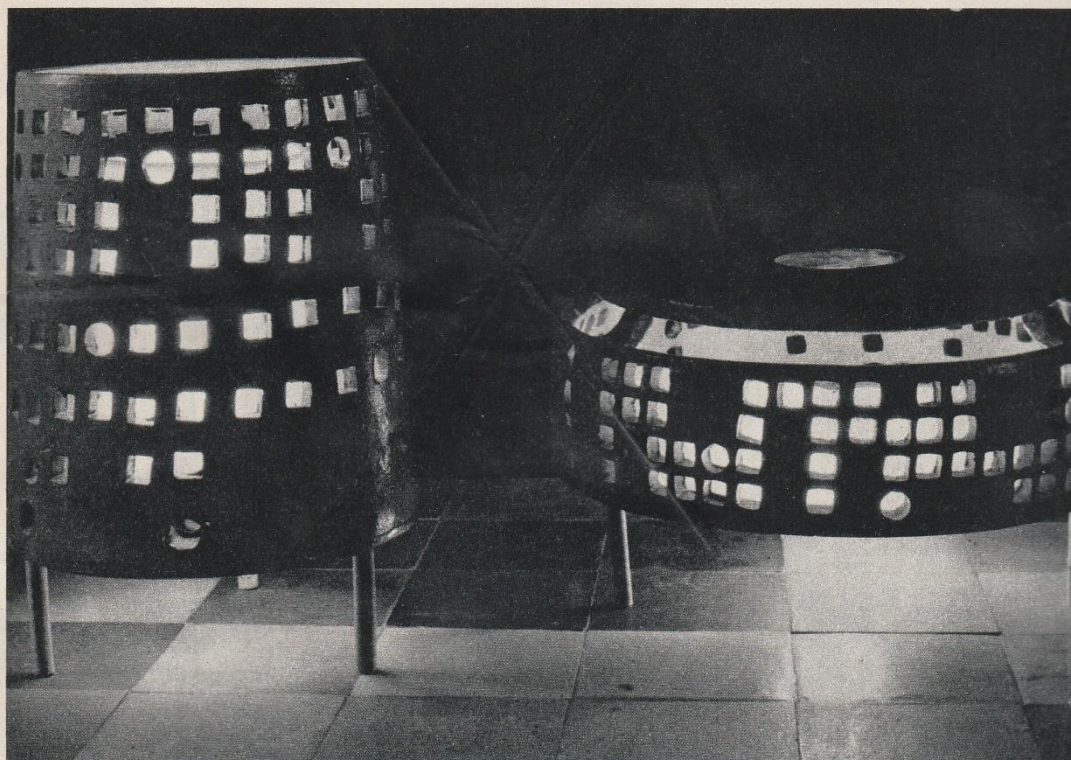
Madeleine FUCHS.





*(Ci-contre) Rien de plus cocasse que ces sortes de carcasses en fil de cuivre, que le sculpteur Szendy a composées d'une façon amusante pour en faire soit des lampadaires de table, soit des appliques. Au centre, une lanterne de Debiève que nous montrons ci-contre à droite.*

*... son couvercle en tôle perforée est orné d'un motif libre, une petite sculpture en fer représentant un oiseau.*



*(Ci-dessus) Ces luminaires sont réalisés en grès. Leur pourtour est perforé ; ces petites « lucarnes » laissent filtrer la lumière et donnent à l'objet l'illusion de la transparence. A l'intérieur l'ampoule est dissimulée par du Vitrex.*

*(Ci-contre) Quelques mètres de fil de fer, tordus, recourbés ou lacés ont suffi à Debiève pour camper cet étonnant coq au corps lumineux, plein d'ironie et de dignité.*

LE FIGARO

20 novembre 1961



● Le plafonnier en grosse vannerie renfermant ampoule et abat-jour, tube en papier. 140 NF (La Porte ouverte).



la porte ouverte

201, rue st-honoré  
paris-1 - ric. 94-

meublier, décoration  
objets d'art  
nouveau en grès, céramique  
émaux, bois et fer forgé, vannerie  
tissages main, bijoux moderne



Exposition de Luminaires d'Artisans Français et d'Eclairages de tous les Pays, jusqu'à la fin du mois à « LA PORTE OUVERTE », 201, rue Saint-Honoré, Paris 1<sup>er</sup>. R.I.C. 94-00.

LA PORTE OUVERTE, 201, rue St-Honoré, Paris (1<sup>er</sup>). Ric. 94-00. Exposition de Luminaires d'Artisans Français et de tous les Pays. Jusqu'au 30 novembre.

LA PORTE OUVERTE, 201, rue du Figaro, Paris (1<sup>er</sup>). Ric. 94-00. Les artisans de France présentent un grand choix de cadeaux originaux et pièces uniques : Grès, céramiques, bois, fer forgé, luminaires, vannerie, tissages main, mobiliers et bijoux modernes.

14 NOVEMBRE  
1961

L'OFFICIEL DES SPECTACLES

# arts ménagères

n°145

Janvier  
1962



PHOTOS HORAK

6. « Etoile » • créateur Denise GATARD • socle en céramique • abat-jour en carte • hauteur 38 cm • 75 NF. • aimablement prêtée par la PORTE OUVERTE.

7. « 15.650 » • en opaline • hauteur 45 cm • 220 NF. • aimablement prêtée par le MOBILIER INTERNATIONAL.

8. Créateur MOHY • en grès • piétement en bois • hauteur 18 cm • 155 NF. • aimablement prêtée par la PORTE OUVERTE.

9. « Lampe à la rose » • éprouvette en verre blanc pouvant faire office de vase dans lequel une rose peut vivre • abat-jour rond ou ovale en bristol • hauteur 50 cm • avec abat-jour rond : 38 NF. • aimablement prêtée par la GALERIE du SIÈCLE.

10. « 1020 » • créateur DISDEROT • piétement en laiton poli ou canon de fusil • diffuseur en verrerie émaillée blanche • hauteur 40 centimètres • 88 NF. environ • liste des dépositaires sur demande.



1. « 8 » • créateur MICHIE • tige et socle en métal chromé mat • abat-jour en tôle laquée blanc mat • 45 cm • 220 NF. • aimablement prêtée par KNOLL INTERNATIONAL FRANCE.  
 2. « G 60 » • créateur GUARICHE • éditeur DISDEROT • piètement en laiton poli verni • écran en plexiglas opale diffusant, avec deux joues latérales laquées noir • haut. 20 cm. • 129 NF. env.  
 3. « 15.651 » • en opaline • hauteur 33,5 cm •

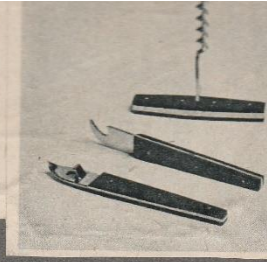
121 NF. • aimablement prêtée par le MOBILIER INTERNATIONAL.  
 4. « 4 A » • créateur NOGUCHI • abat-jour papier japonais et bambou • piètement en métal laqué • haut. 52,5 cm • 70 NF. • en vente chez STEPH SIMON.  
 5. « 1.013 » • créateur et éditeur DISDEROT • socle et coupe réflecteur en métal laqué • tige laiton poli verni • hauteur 39 centimètres • 99,50 NF. env. • liste des dépositaires sur demande.

# arts ménagers

**n°144**

Décembre  
1961

Un ensemble PARTY comportant le tire-bouchon, le décap-sulateur et le perfora-teur pour les boîtes de jus de fruits. Indispensable dans le bar de la salle de séjour. En acier imo-xydable, manches corne noire. 35 NF. La Porte Ouverte.



10. Bouteille verre, verte ou jaune, 45 NF. LOUVRE. 11. Thière de Epignon, 58 NF. PORTE OUVERTE. 12. Vase de Descarpentries, grès, 60 NF. PORTE OUVERTE. 13. Pla-teau métal, photo « trompe-l'œil », 2,50 NF. MONOPRIX. 14.

10. Pique-fleur métallique 11 NF, VILMORIN. 11. Lampe de « Mignon », bois, 180 NF. LA PORTE OUVERTE.



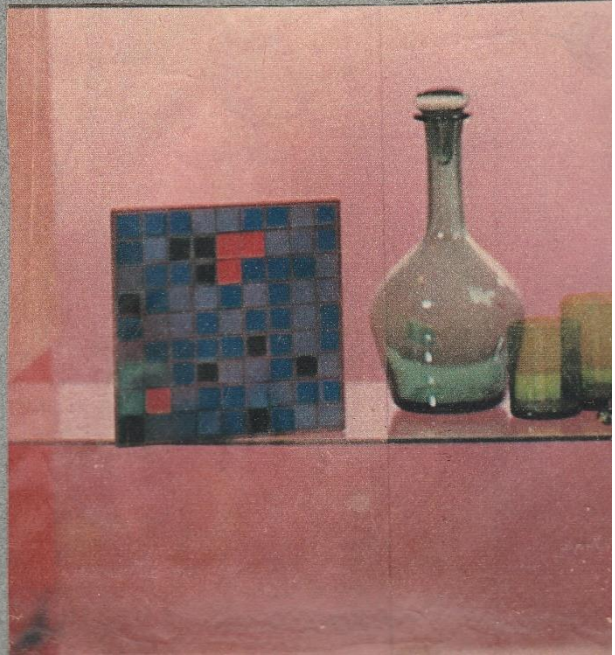
cuir et métal doré, 247 NF. KIRBY BEARD. 4. Service à liqueur, grès de Pierlot, 68,50 NF. GARREAU. 5. Pots à épices, en grès, couvercle bois. 22 et 28 NF. LA PORTE OUVERTE. 6. Saucière grès de Pierlot. 15,50 NF. GARREAU.



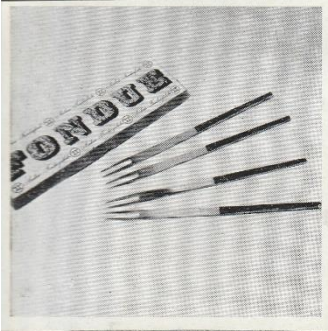
Service à li-  
queurs en cé-  
ramique rouge  
ou bleue. (40  
NF, La Porte  
Ouvverte).

# CADEAUX

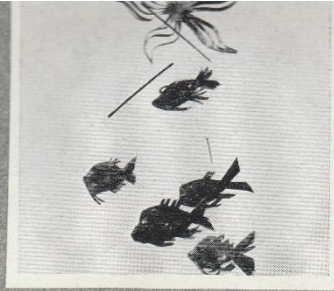
à gogo



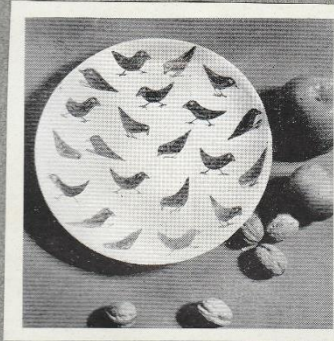
## SHOPPING



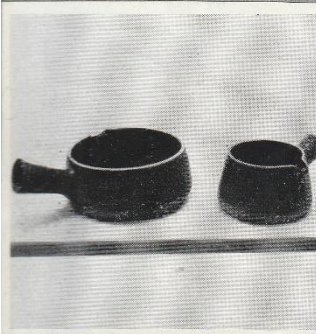
Deux dents suffisent pour bien piquer... vous emploierez ces fourchettes pour manger une fondue, qu'elle soit savoyarde ou bourguignonne... Elles sont en acier inoxydable, made in Austria, avec manche en bois noir. A La Porte Ouverte.



...moules sont un excellent distraction et de détente... poissons sont faits de paille... les tons pain brûlé, et... dans l'air comme par enchantement. La Porte Ou



Elles vont picorer votre... ces cocottes bleues... assiette est en céramique... che décorée des Quatre P... Elle a 22 cm de dia... La Porte Ouverte.



A plats régionaux... plats rustiques. Qu'il s'agisse de la fondue bourguignonne ou de la potée flamande, ces caquelons seront les bienvenus. Ils sont en grès beige vernissé, et ont respectivement 10 et 15 cm de diamètre. La Porte Ouverte.



Rusticité et simplicité... cruches ventrues, de champêtre, s'empliront... aise d'eau et de cidre... sont en grès, dans les... beige et gris, et l'on... aussi s'en servir pour... des fleurs. La Porte Ou



### en novembre

les éclairages de l'appartement à l'ordre du jour ; choix unique de luminaires, plafonniers, lampes de chevet et de travail, appliques.

### en décembre

créations des meilleurs artisans de France ; les seuls cadeaux pas comme les autres.

## la porte ouverte

201 rue saint-honoré - paris 1<sup>er</sup>  
richelieu 94-00

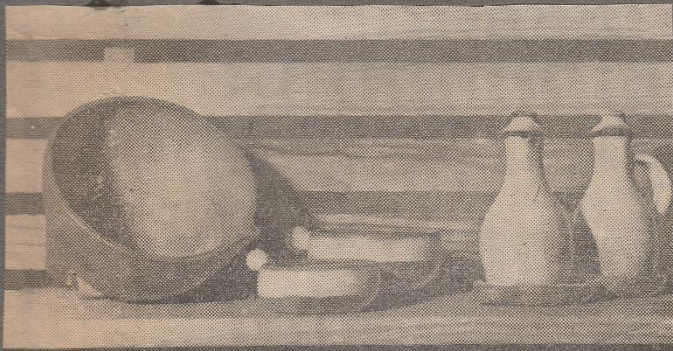
**POUR MOINS**

**DE 30 NF**

# Des cadeaux de dernière minute



Pots à épices en grès, 8, 9 et 10 NF (La Porte Ouverte).



Saladier, 30 NF; poêlons, 7 et 9 NF; burettes, 30 NF. (La Porte Ouverte.)

## Un peu partout

Toutes les boutiques, les grands magasins et même des noms synonymes de grand luxe, comme Christofle, qui a, cette année, toute une vitrine de cadeaux à 20 NF, ont fait un très louable effort pour présenter des cadeaux « à deux sous » de très haute qualité, plus jolis souvent que des articles beaucoup plus chers.

L'ingéniosité, le goût, l'utilisation du fer, du grès, du cuivre et du verre, consacrent le retour de l'artisanat français et étranger.

A moins de 30 NF, nous avons trouvé :

**Boîtes à cigarettes** en céramique, tons rouge et gris, 14 et 18 NF (La Porte Ouverte, 201, rue Saint-Honoré).

**Cendrier coupelles** en émail à 10 NF (La Porte Ouverte).

**Poêlons** de toutes tailles, de 5 à 9 NF (Grands magasins et Porte Ouverte).

**Boîtes à épices** en grès gris-brun à 8, 9 et 10 NF (La Porte Ouverte).

**Cruchons**, 8 NF ; **Bols à déjeuner**, 3 NF ; **Saladiers**, 22 et 30 NF ; **Huiliers vinaigriers**, 14,65 NF (La Porte Ouverte).



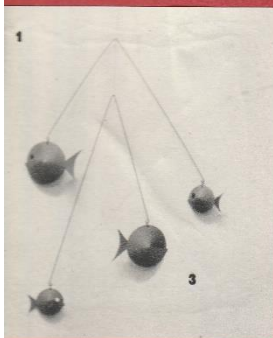
**à la demande du père Noël,  
les meilleurs artisans de France  
présentent à :**

## **la porte ouverte**

**201 rue saint-honoré paris 1  
richelieu 94-00**

**un grand choix  
de cadeaux originaux  
et de pièces uniques**

**grès, céramiques, émaux, bois,  
fer forgé, luminaires,  
vanneries, tissages main,  
mobiles, bijoux modernes**



Sous le signe de l'insolite et du charme, voici pour fêter Noël :

1. De petits lampions argentés et dorés que vous accrocherez aux branches d'un sapin et n'importe où. La boîte de trois, 4 NF. La Porte Ouverte. 2. Un très joli mobile formé de trois étoiles superposées auxquelles pendent des clochettes dorées, 15 NF. La Porte Ouverte. 3. De petits Rois Mages en papier, à l'aspect vaguement chinois et de toutes les couleurs. La boîte de cinq, 12 NF. La Porte Ouverte. 4. Enfin, répétant quelque cantate de Noël, de petits personnages de céramique brune et blanche, aux attitudes éton-

## MISEZ SUR L'ARTISANAT

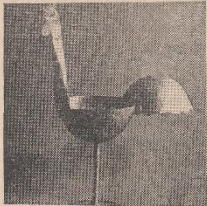
DANS la grande course aux cadeaux, prenez un bon départ, vous aurez la meilleure chance d'être gagnant. Cette année le Père Noël se « rabat » chez les artisans, tous les premiers prix. C'est un très grand choix de valeurs sûres, utiles, agréables, de bon goût, qui ne déçoivent jamais.

— Pièces uniques elles ne retrouveront pas leur « jumelle » dans le salon du destinataire.

— Pièces artistiques donc décoratives, elles feront toujours plaisir.

Une galerie boutique (1) s'est spécialisée dans ce genre de cadeaux et présente les œuvres des meilleurs artisans de France.

(1) LA PORTE COUVERTE, 201, rue Saint-Hippolyte, tél. : 810, 9100.



### LES METAUX

- Les oiseaux décoratifs, en cuivre : 20 et 22 NF.
- Le coq vide-poche en cuivre martelé : 62 NF [voir photo].
- Le collier-sautoir en métal et perles : 10 NF.
- Les bagues, colliers et pendentifs en cuivre et argent : de 10 à 100 NF.
- Les bijoux et boucles en émail sur cuivre : de 12 à 55 NF.



### LES GRES

- Le pichet de grès rustique : 8 NF.
- Le pot à tabac « tourné » : 9 NF.
- La petite boîte à beurre « fermière » : 13 NF.
- Le service de pécions en terre rouge et grès émaillé : 33 NF.
- La théière en grès plein feu : de 20 à 65 NF [voir photo].
- Le soupirin décoratif pour table rustique (pièces uniques) : 120 NF.



### LE VERRE

- Le carafon-vaso avec « cachet » en verrerie italienne verte : 6 NF.
- Le coffret de 6 verres italiens multicolores : 18 NF.
- L'huile-vinaigrier en verre de couleur et fond peillé : 19 NF.
- Le photophore en verre et métal avec bougie « boule » : 18,50 NF.
- La lampe d'opaline et de verre : 70 NF [voir photo].

(COMMUNIQUE)